

Los territorios metropolitanos como escenarios de operación de los dispositivos funcionales de la globalización. Caso de estudio: la Zona Franca del Pacífico (Palmira, Colombia)

Metropolitan territories as scenarios of operation of the functional devices of globalization. Case study: the Pacific Free Trade Zone (Palmira, Colombia)

Andrés Felipe Ramírez Moreno¹ ; Pedro Martín Martínez Toro²  y Diana Carolina Paredes Mora³ 

RESUMEN

El fenómeno de la globalización viene impulsando una serie de transformaciones morfológicas y funcionales en los territorios urbanos más importantes del planeta, los cuales han adquirido un carácter estratégico para la economía mundial. Bajo este contexto, el urbanista francés François Ascher propuso, en 1994, el término de “*metápolis*”, el cual busca analizar la lógica territorial multiescalar que promueve la globalización. Esta propuesta teórica hace énfasis en los procesos de articulación transnacional que propicia la globalización a través de una serie de dispositivos que se encuentran localizados en determinados territorios metropolitanos. En este sentido, el presente artículo tiene como objetivo caracterizar las operaciones económicas que desarrolla la Zona Franca del Pacífico como *dispositivo funcional de la globalización*, lo cual permitirá establecer, de manera preliminar, su participación en el proceso de formación de la “*metápolis planetaria*”. Se emplea una metodología que combina técnicas tanto cualitativas como cuantitativas, las cuales facilitaron el desarrollo de esta propuesta de investigación. Se concluye que la Zona Franca del Pacífico es un *dispositivo de la globalización* que promueve la inserción del aparato productivo colombiano a los circuitos económicos que impulsa la globalización neoliberal.

Palabras clave: globalización, metápolis planetaria, territorios metropolitanos, dispositivos de la globalización, Zona Franca del Pacífico.

ABSTRACT

The phenomenon of globalization has been driving a series of morphological and functional transformations in the most important urban territories of the planet, which have acquired a strategic character for the world economy. In this context, the French urban planner François Ascher proposed, in 1994, the concept of “*metapolis*”, which seeks to

¹ Universidad del Valle, Cali-Colombia; andres.ramirez.moreno@correounivalle.edu.co

² Universidad del Valle, Cali-Colombia; pedro.martinez@correounivalle.edu.co

³ Universidad del Valle, Cali-Colombia; paredes.diana@correounivalle.edu.co

analyze the multiscale territorial logic promoted by globalization. This theoretical proposal emphasizes the processes of transnational articulation promoted by globalization through a series of devices that are located in certain metropolitan territories. In this sense, the objective of this article is to characterize the economic operations developed by the Pacific Free Trade Zone as a *functional device of globalization*, which will allow to establish, in a preliminary way, its participation in the process of formation of the “*planetary metapolis*”. A methodology combining both qualitative and quantitative techniques is used, which facilitated the development of this research proposal. It is concluded that the Pacific Free Trade Zone is a *globalization device* that promotes the insertion of the Colombian economy into the commercial networks promoted by neoliberal globalization.

Keywords: globalization, planetary metapolis, metropolitan territories, functional device of globalization, Pacific Free Trade Zone.

1. Introducción

La globalización económica viene impulsando, desde las últimas décadas del siglo XX, una serie de transformaciones morfológicas y funcionales en determinados territorios metropolitanos del planeta, los cuales se han convertido, de manera diferenciada, en los lugares privilegiados para soportar los múltiples procesos productivos que promueve la globalización (Martínez, 2016). El fenómeno anterior se presenta debido a que los territorios metropolitanos reúnen y concentran los parámetros de competitividad necesarios para la operación, valorización y expansión geográfica de los flujos de capital que circulan a escala planetaria. Gracias a estas dinámicas multiescales, se han comenzado a localizar una serie de “*nodos productivos*” en varias zonas estratégicas de los territorios metropolitanos, los cuales tienen como función principal facilitar el desarrollo de las actividades económicas que realizan los agentes capitalistas asociados con la globalización.

Bajo este contexto, el urbanista francés François Ascher propuso, en 1994, el concepto de “*metápolis planetaria*”, el cual busca analizar la lógica territorial multiescalar que impulsa la nueva fase de internacionalización económica (Ascher, 2007). En términos generales, este concepto afirma que la mayoría de los territorios metropolitanos están experimentando – según sus particularidades sociohistóricas y geográficas – una serie de transformaciones morfológicas y funcionales por efectos de la globalización, las cuales se encuentran relacionadas principalmente con la aparición de múltiples “*nodos productivos*” a lo largo de las carreteras supramunicipales más importantes del contexto regional, originando de esta forma una estructura territorial a la manera de un “*archipiélago metropolitano*” (Veltz, 1996), el cual se expande simultáneamente sobre diferentes jurisdicciones político-administrativas pertenecientes a un mismo sistema urbano-regional (Martínez, 2018).

Algunos de estos “*nodos productivos*”, tienen una funcionalidad operativa articulada a múltiples redes económicas de carácter transnacional, por lo cual pueden recibir el calificativo de “*dispositivos de la globalización*” (Martínez, 2016). Según Valenzuela (2013), estos dispositivos permiten la articulación e integración funcional de varias economías nacionales, produciendo de esta manera una nueva arquitectura productiva altamente interrelacionada y coordinada a escala global. Es importante mencionar que autores como Peter Hall (1984), John Friedmann (1986), Sassen (1998), Heineberg (2005), entre otros, ya habían advertido que las grandes metrópolis del planeta — especialmente aquellas localizadas en los países más industrializados — estaban

empezando a adquirir nuevas funciones socioeconómicas en el marco de la globalización, lo cual estaría impulsando una diversidad de procesos de reestructuración territorial al interior de estas metrópolis, destacándose en este aspecto los fenómenos de dispersión, difusión y fragmentación urbana (Martínez, 2016). Lo anterior permite plantear que el neologismo de "*metápolis planetaria*" tiene una fuerte conexión teórica con otras propuestas conceptuales formuladas en torno al tema de discusión, tales como "*ciudades mundiales*" y "*ciudades globales*".

En este sentido, surge el interés por realizar un artículo de investigación que trate de aplicar la propuesta teórica de François Ascher en el contexto metropolitano del sur del departamento del Valle y norte del Cauca, Colombia, lo cual permitirá conocer, grosso modo, las distintas dinámicas territoriales que hoy en día caracterizan a la metropolización. Bajo estos supuestos teóricos, el presente artículo tiene como objetivo caracterizar las principales operaciones económicas que desarrolla la Zona Franca del Pacífico como *dispositivo de la globalización*; aspecto que permitirá establecer, de manera preliminar, su participación en el proceso de formación de la *metápolis planetaria*. Además de lo anterior, se debe resaltar que la caracterización de la Zona Franca del Pacífico como *dispositivo de la globalización* pasó por reconocer si en el territorio municipal de Palmira, Colombia, se presenta el patrón morfológico de "*archipiélago*" que menciona el concepto objeto de estudio.

Este artículo de investigación se organiza en cinco subíndices: en primer lugar, se encuentra la discusión teórica que sustenta este trabajo, cuyo objetivo es presentar y definir los conceptos de "*globalización*", "*dispositivos de la globalización*" y "*metapolización*". En esta sección se incluye, además, una breve discusión sobre los términos de "*ciudades mundiales*" y "*ciudades globales*". Es importante subrayar que el debate teórico que presenta este artículo en torno al concepto de "*metapolización*", se elaboró teniendo en cuenta otras propuestas conceptuales que buscan analizar los procesos de reestructuración territorial que viene impulsando la globalización desde finales del siglo XX (Bermejillo, 1995; Monnet, 1999; Heineberg, 2005; Jiménez, 2013; Bustos, 2016; Martínez, 2016), esto con la finalidad de ampliar y/o precisar algunos aspectos asociados con el concepto de Ascher.

Después de realizar el punto anterior, se encuentra el diseño metodológico que permitió el desarrollo de este artículo, el cual tiene como objetivo caracterizar las distintas estrategias metodológicas que se utilizaron en el marco de esta investigación. Los resultados de este artículo se dividieron en tres apartados: el primero de ellos se encarga de evidenciar la formación del patrón morfológico de "*archipiélago*" en el municipio de Palmira, Colombia; el segundo tiene como finalidad identificar y describir los principales servicios de tercerización que ofrece la Zona Franca del Pacífico como *dispositivo de la globalización*; y el tercero busca analizar la articulación global que presentan las empresas localizadas en la zona franca objeto de estudio. Al finalizar, se hallan las conclusiones más importantes del artículo, así como también las referencias bibliográficas utilizadas para su elaboración.

2. Fundamentos teórico-conceptuales de la investigación

Hacia una definición de la globalización

La globalización económica se puede definir como un proceso multiescalar que promueve la integración e interdependencia funcional de los diferentes países del planeta, permitiendo la emergencia de un mercado global altamente interconectado y especializado, el cual se caracteriza por presentar una intensificación sistemática de los flujos transnacionales de bienes, servicios, capitales y factores de producción (Cuervo, 2006). En relación con lo anterior, Jiménez (2013) afirma que la globalización es un fenómeno dinámico y multidimensional mediante el cual la internacionalización de la economía es capaz de generar cambios en otros sectores de la sociedad, tales como la política, la cultura y, por supuesto, el ordenamiento territorial.

De acuerdo con Cuervo (2006), la economía contemporánea es capaz de funcionar en tiempo real las 24 horas del día, gracias a la infraestructura tecnológica que la humanidad ha logrado desarrollar durante las últimas décadas. En este sentido, la globalización promueve la formación de un espacio mundial altamente técnico, científico e informacional; particularidad que permite el funcionamiento sistemático de las múltiples actividades productivas asociadas con la economía global. En este punto, es necesario precisar la diferencia entre los conceptos de “internacionalización” y “globalización económica”. En cuanto al primero, este hace referencia a la creciente extensión geográfica de las actividades económicas más allá de las fronteras nacionales; por tanto, los procesos de internacionalización no son fenómenos nuevos, ya que estos se vienen presentando desde los albores de la civilización humana (Jiménez, 1999; Martín-Cabello, 2013). La globalización económica es cualitativamente diferente: se trata de un proceso multiescalar que implica una mayor integración funcional de las distintas actividades productivas geográficamente dispersas, impulsando de esta forma la interconexión económica de varios países localizados alrededor del planeta.

En este sentido, se puede plantear que la globalización es una forma más avanzada y compleja de internacionalización, en donde se presenta un mayor dinamismo funcional entre las partes involucradas (Bervejillo, 1995). De acuerdo con Cuervo (2006), estas particularidades le otorgan al fenómeno de la globalización un carácter polivalente y, por tanto, multidimensional; atributos que se redefinen constantemente al tenor de las condiciones económicas que enseña la sociedad. Otra de las características más importantes del fenómeno de la globalización, es que este afecta especialmente a aquellos territorios urbanos que concentran los parámetros de competitividad necesarios para la operación, valorización, reproducción y expansión geográfica de los flujos de capital que circulan a escala planetaria, induciendo fuertes impactos territoriales en dichos espacios.

Según Bervejillo (1995), la globalización económica ha generado nuevas formas de organización productiva altamente dispersas, consolidando un régimen de acumulación flexible denominado “posfordista”, el cual se caracteriza por presentar, entre otras cosas, una mayor circulación de los flujos de capital a escala global⁴. Esta autonomía que posee el capital financiero para des-

⁴ Antes de la consolidación del sistema posfordista en Occidente a finales del siglo XX, existieron otros modelos de producción ampliamente utilizados por las industrias de la época, los cuales se conocieron como “taylorismo”, “fordismo” y “toyotismo”. En este sentido, el taylorismo se centra en la división especializada del trabajo y en el control estricto del tiempo que necesita cada tarea del proceso productivo. Ahora

plazarse sin restricciones por todo el planeta ha llevado a que las economías nacionales se vean sometidas constantemente a las presiones del mercado (Pineda-Gómez, 2019), lo cual ha impulsado la creación de distintas reformas políticas que buscan crear, dentro de cada Estado-nación, las condiciones necesarias para atraer y estimular mayores flujos de Inversión Extranjera Directa (IED) hacia sus territorios urbanos.

En consecuencia, aquellos países que apuestan por tener un mayor protagonismo en la economía global desarrollan diferentes estrategias gubernamentales para atraer inversiones, retener actividades productivas o fortalecer las existentes (Pineda-Gómez, 2019). Es aquí donde toman fuerza las denominadas políticas de competitividad, las cuales se han constituido en la guía central para estimular procesos de especialización productiva en el marco de la globalización. En palabras de Pineda-Gómez (2019, 141), “ser competitivo termina siendo la supuesta vía para lograr un mayor desarrollo socioeconómico [en la actualidad]”, bajo la premisa de que mejores formas de participación en la economía global permite elevar la calidad de vida de las personas. En este sentido, los gobiernos tanto nacionales como regionales han venido impulsando distintas políticas públicas que buscan crear las mejores condiciones económicas para los inversionistas locales y extranjeros, dando origen a lo que Suñol (2006) denomina *políticas macro* – que son diseñadas y expedidas fundamentalmente por los gobiernos centrales y que buscan crear una estabilidad macroeconómica en los diferentes países, destacándose en este aspecto la política monetaria, la política fiscal, la política cambiaria, etc. – y *políticas meso* – cuyo objetivo principal es construir estrategias sectoriales para atender las problemáticas que presentan los territorios en campos como la educación, la infraestructura vial y digital, el empleo formal, entre otros (Lombana y Rozas, 2009) –⁵.

Se debe mencionar que el fin último de las *políticas macro* y *meso* es incentivar la innovación del aparato productivo nacional, lo cual, desde el punto de vista de Suñol (2006), permite generar mayores niveles de eficiencia en las actividades económicas que desarrolla un país o una región determinada. De hecho, el análisis de la competitividad de una nación ha sido un tema ampliamente discutido por varias instituciones de orden global, destacándose en este aspecto el Foro Económico Mundial (WEF, por sus siglas en inglés), el cual publica anualmente el ranking “Global Competitiveness Index” (GCI), cuyo objetivo es analizar y medir a 141 países en diferentes variables socioeconómicas relacionadas con la capacidad productiva y de innovación que presentan estos en un periodo específico. Entre las variables que examinan los expertos del WEF para la elaboración del GCI se encuentran, por ejemplo, la eficiencia de las instituciones públicas, la infraestructura física y digital, la calidad del sistema educativo, la complejidad del mercado financiero, la productividad de los grandes centros metropolitanos, etc.

Una buena posición en el GCI o en otro ranking prestigioso asociado con el tema – p. ej., el World Competitiveness Yearbook (WCY) del Institute for Management and Development (IMD) –, puede incentivar la llegada de más flujos de IED hacia aquellos países que se encuentran en las

bien, el *fordismo* introdujo la producción en cadena de un solo producto a gran escala y fue ideado por el empresario estadounidense Henry Ford. Por último, el *toyotismo* surgió en Japón como una alternativa al modelo fordista y se caracteriza por la flexibilidad laboral, el trabajo en equipo, el sistema *Just in Time* para reducir costos de almacenamiento y la producción basada en la demanda real.

⁵ Siguiendo la propuesta conceptual de Michael Porter, Suñol (2006) habla de un tercer nivel de análisis de la competitividad, el cual se denomina “*políticas micro*”. Estas políticas las crean esencialmente las compañías, ya que estas son las responsables de definir las estrategias operativas para fabricar, distribuir y comercializar sus mercancías de una forma creativa e innovadora frente a la competencia.

mejores posiciones dentro de dichos listados, ya que estos rankings son utilizados, en la mayoría de los casos, por los grandes conglomerados transnacionales para informarse sobre los países que poseen las mejores condiciones socioeconómicas para la operación y valorización de sus inversiones, lo cual ha desencadenado una feroz competencia entre los gobiernos del mundo por la atracción y/o captación de tales flujos de IED. Se debe mencionar que varios países han venido impulsando distintas políticas públicas que buscan mejorar la posición de dichas naciones en los rankings publicados por el WEF y el IMD (Ramírez, 2023). En el caso de Colombia, por ejemplo, se puede destacar la Política Nacional de Competitividad y Productividad (PNCP) reglamentada en el 2008 por el documento 3527 del Consejo Nacional de Política Económica y Social (CONPES), en el cual el Estado colombiano establece, para un horizonte de 24 años, cinco ejes de trabajo que permitirán mejorar e incentivar la competitividad de las diferentes regiones del país, aspecto que ayudará a que Colombia escale posiciones de forma progresiva en el GCI y el WCY (Consejo Nacional de Política Económica y Social, 2008) ⁶.

Según Ramírez (2023), la PNCP tiene como objetivo la transformación productiva de Colombia, a través del establecimiento de una economía exportadora de bienes y servicios de alto valor agregado. Para ello, la PNCP plantea, entre otras cosas, la necesidad de crear un ambiente de negocios que incentive la inversión doméstica y extranjera, lo cual ayudaría a reducir, según el CONPES 3527, las cifras de pobreza que históricamente ha tenido el país a lo largo de los años. Para lograr este objetivo, la PNCP propone impulsar la creación de *plataformas multinodales de exportación* que permitan atraer mayores flujos de IED hacia los territorios metropolitanos más importantes del país — Bogotá, Medellín, Cali, Cartagena, etc. —, otorgándole a las zonas francas un papel determinante en dicha misión. Lo anterior puede explicar, grosso modo, el crecimiento exponencial que experimentaron las zonas francas en Colombia, ya que estas pasaron de ser 10 en 2006, a más de 120 en el año 2022, convirtiéndose en el país de América Latina que más zonas francas tiene dentro de sus fronteras (Ramírez, 2023). Cabe resaltar que las zonas francas en Colombia están regidas por la Ley 1004 de 2005 y los decretos reglamentarios 383 y 4051 de 2007; marco normativo que establece, entre otros aspectos, la condición de “*extraterritorialidad*” que poseen las zonas francas, hecho que permite que estas *plataformas de exportación* estén exentas de algunas obligaciones tributarias y arancelarias.

¿Qué son los dispositivos funcionales de la globalización?

Los *dispositivos de la globalización* son “*nodos productivos*” que se encuentran localizados, por lo general, en los grandes territorios metropolitanos del planeta, cuya función principal estriba en permitir los procesos de articulación económica entre los distintos mercados nacionales. Dentro de dicha categoría se encuentran, por ejemplo, las grandes compañías globales, los puertos marítimos de mercancías, las zonas francas, los aeropuertos internacionales, etc. Según Valenzuela (2013), estos dispositivos actúan como *plataformas de integración multinodal* altamente coordinadas a escala planetaria, por lo cual funcionan a una velocidad diferente al resto de equipamientos que hacen presencia en un espacio determinado. Se debe mencionar que cada dispositivo desempeña una función específica de acuerdo con las actividades socioeconómicas que

⁶ Los cinco ejes de trabajo de la PNCP de Colombia son los siguientes: 1) desarrollo de clústeres de talla mundial; 2) mejoramiento de la productividad y el empleo; 3) formalización empresarial y laboral; 4) fomento a la ciencia, la tecnología y la innovación; y, por último, 5) estrategias transversales de promoción de la competencia y la inversión.

desarrolla en la cotidianidad. Por tanto, existe una diversidad de dispositivos que se dedican a labores industriales, logísticas, financieras, de investigación científica, entre otras (Ramírez, 2023).

Así mismo, se debe resaltar que los Estados-nación actúan como espacios facilitadores que permiten la operación de los diferentes *dispositivos de la globalización*. De hecho, son los gobiernos locales, junto con algunos organismos supranacionales, los que construyen y reglamentan los marcos normativos que posibilitan el desarrollo de las actividades económicas que llevan a cabo dichos dispositivos. Esta última afirmación deja en evidencia que los procesos relacionados con la globalización se expanden desde una base predominantemente local hasta alcanzar una dimensión global (Bustos, 2016). De esta forma, se puede plantear que los procesos funcionales relacionados con el fenómeno de la globalización se originan gracias a los esfuerzos deliberados y desplegados que ejecutan, desde localizaciones específicas, los distintos agentes económicos que participan activamente en dichas dinámicas transnacionales.

En este sentido, se puede afirmar que la globalización es un fenómeno que se construye desde lo local (Bervejillo, 1995; Sassen, 1998; Bustos, 2016), ya que, por un lado, los dispositivos que permiten la articulación e interconexión mundial, se encuentran localizados en determinados contextos territoriales; y, por el otro, las infraestructuras — tanto físicas como digitales — y las capacidades técnicas complementarias — capital humano, investigación científica, etc. — que utilizan cotidianamente estos dispositivos, se concentran y despliegan en territorios concretos. De esta manera, la conformación de circuitos económicos que sobrepasan las fronteras de los distintos países es un proceso multiescalar que solo es posible mediante prácticas de gestión y coordinación que llevan a cabo algunos agentes corporativos desde lugares concretos (Burgos, 2016). En consecuencia, lo local no es el polo opuesto de lo global, sino que es su lugar de posibilidad. De hecho, Sassen (1998) expresa que la globalización tiene una doble condición funcional: es un fenómeno que trasciende la escala local, pero a la vez es producto de una serie de decisiones que se toman desde localizaciones específicas.

El fenómeno anterior ha sido un tema ampliamente debatido en los círculos académicos, dando origen a varios conceptos que tratan de analizar y describir la relación entre la globalización y la urbanización. En este orden de ideas, se puede mencionar, por ejemplo, el término de "*ciudades mundiales*" empleado por el geógrafo británico Peter Hall en su famoso libro "*The World Cities*". Según Heineberg (2005), Peter Hall utilizó dicho concepto para referirse a aquellas ciudades que se caracterizan por presentar extensas relaciones socioeconómicas en campos como la política, la economía, la cultura y el arte. Años más tarde, John Friedmann (1986) retoma el término usado por Peter Hall en sus investigaciones, haciendo énfasis en las diferentes dinámicas funcionales que enseñan los espacios urbanos contemporáneos. Este autor señaló, además, la importancia que tiene la división internacional del trabajo en el proceso de integración e inserción mundial de las grandes urbes, lo cual ha desencadenado complejos procesos de reestructuración territorial en dichos espacios (Heineberg, 2005). Se debe resaltar que Friedmann elaboró una *jerarquía de ciudades mundiales* a partir de múltiples criterios empíricos, en donde consideró a Nueva York, Londres, Los Ángeles y Tokio como centros de producción global de primer orden (Duarte y Ultramari, 2007).

A finales del siglo XX, se consolidó el capitalismo transnacional como sistema económico global, por lo que algunas ciudades empezaron a adquirir nuevas funciones como centros de

decisión de las llamadas empresas transnacionales. Bajo este contexto, Sassen (1998) acuñó el término de "*ciudad global*", el cual destaca el nexo existente entre el desarrollo económico mundial y el crecimiento urbano. Según Sassen (1998), las *ciudades globales* están desempeñando un papel estratégico en la etapa más reciente del sistema capitalista como centros de dirección y de control de la economía mundial, dejando en evidencia que la globalización del capital necesita centros de coordinación para su correcto funcionamiento. Así mismo, la propuesta de Sassen afirma que el sistema económico global está articulado territorialmente en forma de una *red mundial de ciudades* (Heineberg, 2005), en donde cada espacio urbano se encuentra conectado entre sí por vínculos de naturaleza socioeconómica, a través de los cuales se intercambian flujos de distinto tipo — p. ej., bienes, servicios, factores de producción, etc. —, sustentados sobre infraestructuras de transporte y telecomunicaciones.

La metápolis planetaria, una estructura reticular de nodos y flujos transnacionales

Como se mencionó con anterioridad, la mayoría de los *dispositivos de la globalización* tienden a localizarse en aquellos ámbitos locales que posibiliten el pleno desarrollo de sus actividades económicas, instalándose preferiblemente en las grandes regiones urbanas de cada país. Según Martínez (2018), estos dispositivos se localizan, por lo general, a lo largo de los corredores metropolitanos más importantes del entorno regional, originando de esta forma una estructura urbana "*dispersa*", "*difusa*" y "*multinodal*" a la manera de un "*archipiélago territorial*", el cual se encuentra compuesto por distintos "*nodos productivos*" que participan activamente en los circuitos económicos globales.

Bajo este contexto, emerge una nueva realidad territorial de carácter multiescalar que Ascher denominó, en 1994, como la "*metápolis planetaria*". Este proceso de urbanización se nutre y es impulsado por las tecnologías de transporte y de comunicación, las cuales han posibilitado el establecimiento de nuevas formas de conectividad y de movilidad a escala global (Ascher, 2007), favoreciendo el despliegue territorial de una serie de "*nodos productivos*" por todo el planeta. Una vez que dichos dispositivos se localizan en un ámbito urbano específico, se comienza a producir una estructura metropolitana organizada en torno a múltiples subcentralidades económicas, dando paso a un territorio "*policéntrico*" o "*multinodal*" que se expande a lo largo de un amplio espacio regional, cuyo rasgo principal es la alta dispersión y discontinuidad geográfica que enseñan los distintos elementos que hacen parte de tal dinámica metropolitana.

En este sentido, se puede plantear que la "*metápolis planetaria*" se constituye como una estructura territorial de carácter reticular, la cual se expresa, de manera funcional, como una cadena sistemática de mallas flexibles que trascienden las fronteras de los distintos países, consolidando de esta manera una nueva arquitectura productiva caracterizada por presentar una mayor integración funcional entre las economías del planeta. Según Martínez (2018), la lógica multiescalar que impulsa la metapolización involucra dos hechos altamente interrelacionados entre sí: por un lado, se configura, a nivel regional, un patrón morfológico a la manera de *archipiélago*, el cual se expande territorialmente sobre múltiples jurisdicciones político-administrativas ubicadas en el entorno local, reafirmando así el carácter "*disperso*", "*multinodal*" y "*discontinuo*" que enseñan dichos espacios; y, por el otro, existen varios dispositivos instalados en el *archipiélago metropolitano* que funcionan como *nodos de actividad transnacional*, los cuales se expresan como territorios-red articulados a múltiples flujos de interdependencia global.

Ahora bien, es importante resaltar que la “*metápolis planetaria*” es un proceso de urbanización que impulsa la aparición de nuevas formas de organización corporativa, las cuales utilizan para su desarrollo las ventajas que ofrecen las Tecnologías de la Información y Comunicación (TIC). De hecho, Ascher (2007) afirma que la mayoría de las actividades económicas que realizan hoy en día las empresas requieren del uso permanente y sistemático de complejas plataformas digitales, situación que deja en evidencia el alto grado de tecnificación que han alcanzado los distintos procesos productivos en la actualidad. En este contexto, surgen los llamados servicios de tercerización de carácter BPO — Business Process Outsourcing —, cuyo origen oficial se puede remontar hasta la década de 1980, cuando las grandes empresas comenzaron a subcontratar y transferir algunas de sus funciones administrativas a proveedores externos (Ramírez, 2023). Para Ascher (2007), el fenómeno anterior demuestra que la sociedad global está transitando de un capitalismo industrial a un *sistema económico cognitivo* basado en la producción, distribución y venta de conocimientos corporativos y métodos informacionales. Este autor señala, además, que el *capitalismo cognitivo* ha posibilitado la emergencia de una *net-economía*, la cual agrupa a todos aquellos sectores económicos asociados con la producción y comercialización de procedimientos tecnológicos e información estratégica.

Sin embargo, se debe precisar que los patrones morfológicos y funcionales descritos con anterioridad no se presentan de la misma forma en todos los lugares del planeta, ya que las dinámicas de carácter transnacional se combinan con las particularidades de los espacios intervenidos, desembocando en situaciones diferentes para cada caso específico. A pesar de ello, no cabe duda de que los territorios metropolitanos se han convertido, desde las últimas décadas del siglo XX, en los lugares privilegiados para soportar los múltiples procesos funcionales relacionados con la globalización y la metapolización. Según Delgado y García (2009), los atributos territoriales que hoy en día enseñan las grandes metrópolis y sus áreas de influencia son el resultado de la operación de las fuerzas del mercado capitalista, las cuales han concentrado las inversiones mundiales en determinados contextos territoriales.

En relación con lo anterior, se debe precisar que los distintos territorios metropolitanos se articulan e integran de manera diferencial a las dinámicas funcionales que impulsa la globalización. En este punto, es importante resaltar el papel que desempeñan las metrópolis latinoamericanas en dicho proceso multiescalar. Para autores como Heineberg (2005) y De Mattos (2010), las grandes urbes de Latinoamérica actúan como espacios complementarios y/o secundarios en las diferentes actividades relacionadas con la economía global. Si bien es cierto que las principales ciudades de la región cumplen un rol determinante en sus respectivos mercados nacionales, la capacidad operativa que tienen estas para orientar y controlar los flujos mundiales es bastante limitada y casi inexistente. Sin embargo, lo comentado con anterioridad no niega el hecho de que las metrópolis latinoamericanas estén involucradas, cada vez más, en los circuitos económicos de ámbito transnacional, lo cual ha venido produciendo una diversidad de transformaciones morfológicas y funcionales en estos espacios.

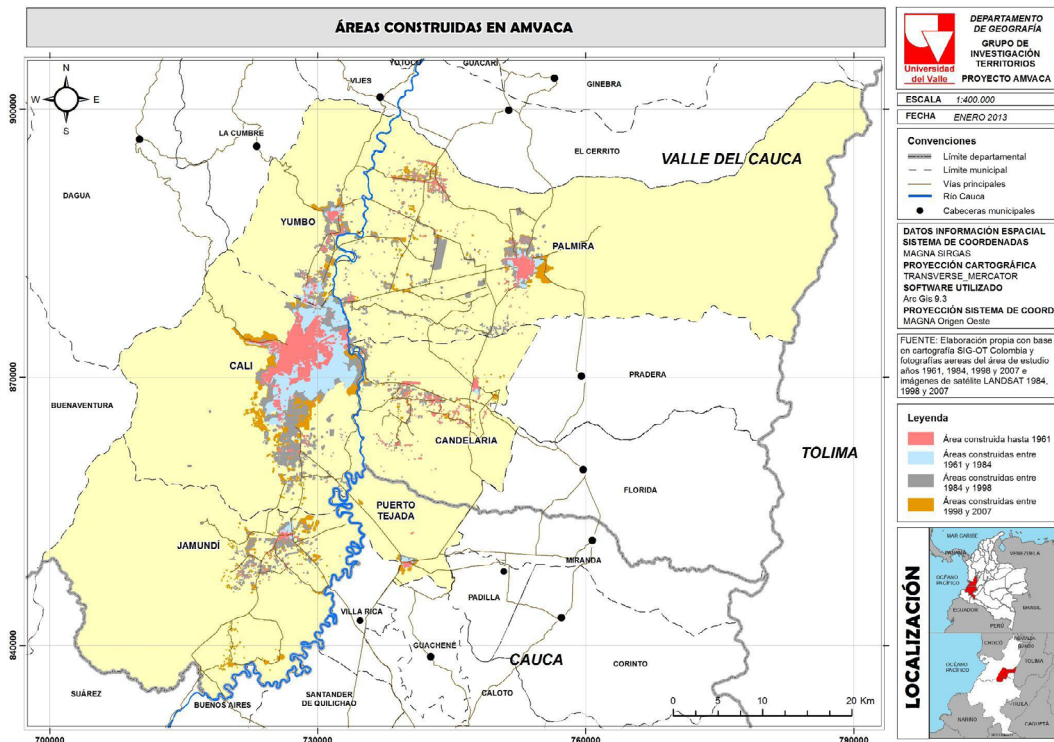
3. Materiales y métodos

Esta investigación tiene como objetivo caracterizar las principales operaciones económicas que desarrolla la Zona Franca del Pacífico como *dispositivo funcional de la globalización*, lo cual permitirá establecer, de manera preliminar, su participación en el proceso de formación de la

“metápolis planetaria”. Esta *plataforma multinodal de exportación* se encuentra localizada en el municipio de Palmira (Valle del Cauca), asentamiento que hace parte del área metropolitana de la ciudad de Cali (Figura N°1)⁷. Para lograr el objetivo formulado, se utilizó una metodología que combinó técnicas tanto cualitativas como cuantitativas, estableciéndose para tal efecto tres fases o etapas de trabajo que permitieron el desarrollo de la propuesta planteada (Figura N°2). En los siguientes apartados se detallan brevemente los métodos empleados en cada una de las fases metodológicas.

Figura 1.

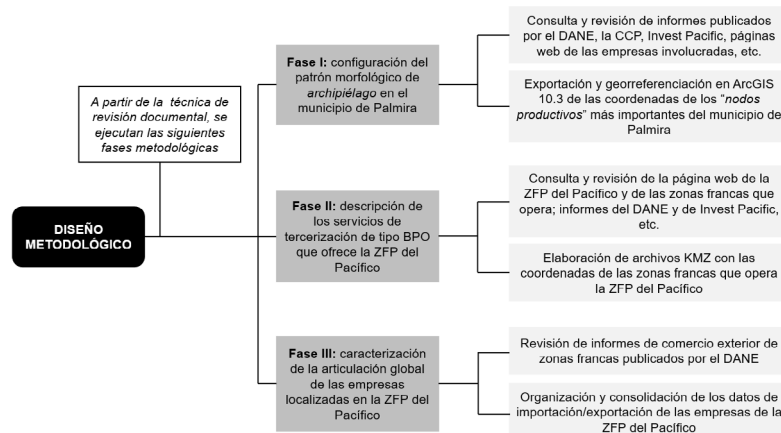
Área construida de los municipios del área de influencia metropolitana de la ciudad de Cali entre los años 1961 y 2007



Fuente: Martínez y Patiño (2015).

⁷ Según Martínez y Patiño (2015), el área de influencia metropolitana de la ciudad de Cali presenta complejos procesos de interdependencia funcional entre esta urbe y los municipios vecinos de Palmira, Yumbo, Candelaria, Jamundí y Puerto Tejada (Figura N°1); vínculos funcionales que se desarrollan teniendo en cuenta los principios de complementariedad económica, oportunidad mediadora y transferibilidad, los cuales permiten que las personas residentes en estos municipios puedan acceder a los bienes y servicios que requieren para satisfacer sus necesidades materiales.

Figura 2.
Esquema metodológico de la investigación



Fuente: Elaboración propia

Fase I: configuración del patrón morfológico de archipiélago metropolitano en el municipio de Palmira, Valle del Cauca

Dado que el concepto de “*metápolis planetaria*” hace referencia a la configuración de un patrón morfológico a la manera de *archipiélago*, es pertinente demostrar la existencia de tal patrón en el municipio de Palmira. Para ello, se realizaron dos procesos metodológicos: en primer lugar, se identificaron aquellos “*nodos productivos*” localizados en la zona de estudio que se caracterizan por presentar amplias redes empresariales de carácter transnacional, lo cual exigió, entre otras cosas, la revisión documental de varios estudios pertenecientes a la Cámara de Comercio de Palmira (CCP), la Agencia de Promoción de Inversión en el Pacífico Colombiano (Invest Pacific), el Departamento Administrativo Nacional de Estadística (DANE), etc. En total, se identificaron 27 compañías que cumplían satisfactoriamente dicho criterio, las cuales representan el 1,3% de las unidades económicas del municipio de Palmira (Ramírez, 2023). Es importante mencionar que los “*nodos productivos*” identificados en esta primera fase metodológica pueden ser considerados como *dispositivos funcionales de la globalización*.

Una vez identificados estos dispositivos, se procedió a definir su localización en el municipio de Palmira. Para ello, se utilizó el software Google Earth Pro, el cual ayudó a evidenciar, entre otras cosas, la configuración del patrón morfológico de *archipiélago metropolitano* en el municipio de Palmira, ya que proporcionó una idea preliminar sobre el crecimiento “*disperso*”, “*difuso*” y “*multinodal*” que ha experimentado este asentamiento durante los últimos años. En este sentido, se crearon distintos archivos KMZ en Google Earth que contenían la localización de los 27 “*nodos productivos*” identificados, los cuales fueron exportados al programa ArcGIS 10.3 para realizar las salidas cartográficas correspondientes. Se debe resaltar que se descargaron de Google Earth Pro varias imágenes satelitales del municipio de Palmira, las cuales fueron georreferenciadas y digitalizadas en el software ArcGIS 10.3.

Fase II: descripción de los servicios de tercerización de tipo BPO que ofrece la Zona Franca del Pacífico

Como se mencionó en la discusión teórica de esta investigación, la metapolización es un proceso de urbanización que promueve la configuración de nuevas formas de organización productiva, dando origen a lo que Ascher (2007) denominó *capitalismo cognitivo*. En este orden de ideas, los servicios de tercerización de tipo BPO se han convertido en una de las actividades económicas más importantes de la globalización, debido a las múltiples ventajas que ofrecen en términos de reducción de costos operativos y transferencia tecnológica (Ramírez, 2023). Teniendo en cuenta lo anterior, esta fase metodológica tiene como objetivo describir los servicios de tercerización de carácter BPO que ofrece la Zona Franca Permanente del Pacífico — de ahora en adelante, ZFP del Pacífico — tanto en el área metropolitana de la ciudad de Cali como en el resto de Colombia, lo cual permitirá conocer, de manera preliminar, las múltiples redes funcionales que genera este *dispositivo de la globalización*. Se debe precisar que estas actividades de BPO son autorizadas y vigiladas por la Ley 1004 de 2005 y los decretos reglamentarios 383 y 4051 de 2007⁸; normativa que permite a las zonas francas permanentes o multiusuarios⁹ operar otras zonas francas en Colombia, a través de la modalidad del *outsourcing-In House*¹⁰.

Para realizar este apartado, se utilizó como principal fuente de información la página web de la ZFP del Pacífico, la cual contiene todos los nombres de las ZFP, ZFPE y ZFT que opera este *dispositivo de la globalización*. Con esta información, se procedió a consultar y revisar distintos documentos que ofrecieran algunos datos importantes sobre las zonas francas que administra la ZFP del Pacífico — p. ej., localización municipal, inicio de operaciones, actividades económicas que desarrollan, entre otros aspectos —. La información que permitió la elaboración de este apartado se obtuvo de diversas fuentes bibliográficas, entre las que se encuentran, por ejemplo, algunos informes de comercio exterior del DANE, varios documentos de política pública del Ministerio de Comercio, Industria y Turismo (MinCIT), trabajos de grado asociados con el tema, informes de gestión de Invest Pacific, etc. Para realizar la cartografía correspondiente a este subíndice, se elaboraron varios archivos KMZ en Google Earth Pro, los cuales contenían las coordenadas de las ZFP, ZFPE y ZFT que opera la ZFP del Pacífico en Colombia. Estos archivos fueron exportados a ArcGIS 10.3 a través de los comandos “From KML” y “KML To Layer”, los cuales permitieron convertir las coordenadas de las zonas francas en shapefiles de tipo vector; procedimiento que facilitó la elaboración de las salidas cartográficas necesarias.

⁸ Los decretos 383 y 4051 de 2007 permiten el establecimiento de Zonas Francas Permanentes Especiales (ZFPE) y Zonas Francas Transitorias (ZFT). En cuanto a la primera categoría, esta hace referencia a aquellas áreas geográficas en las que se instala una sola empresa para desarrollar un proyecto de inversión bajo el régimen franco colombiano (Presidencia de la República de Colombia, 2007). En cuanto a las ZFT, estas aluden a aquellos lugares en donde se van a desarrollar eventos de importancia regional o nacional — p. ej., ferias empresariales, congresos internacionales, conferencias científicas, entre otros —.

⁹ Las Zonas Francas Permanentes (ZFP) hacen referencia a aquellas zonas francas en las que se instalan múltiples usuarios dedicados a actividades industriales, comerciales y de servicios, y que gozan de un tratamiento especial en materia tributaria, aduanera y de comercio exterior.

¹⁰ La modalidad del *outsourcing-In House* forma parte de los denominados servicios de tercerización de tipo “onshore”, los cuales hacen referencia a la prestación de funciones de *outsourcing* dentro del mismo país, región o ciudad (Céspedes y Rivera, 2013).

Fase III: caracterización de la articulación global que presentan las empresas localizadas en la ZFP del Pacífico

Esta fase tiene como objetivo caracterizar las principales operaciones económicas de carácter transnacional que desarrollan las empresas — también denominadas “*usuarios calificados*” — que se encuentran ubicadas al interior de la ZFP del Pacífico. Para ello, se descargaron los informes de comercio exterior de zonas francas que publica el DANE anualmente, los cuales ofrecen información sobre el valor monetario que alcanzan — en millones de dólares — las distintas operaciones transnacionales que realizan las zonas francas localizadas en Colombia. Es importante resaltar que los autores de esta investigación solo descargaron los informes del DANE publicados entre los años 2017 y 2021, dado que eran los únicos que tenían completos los datos de importación y exportación de cada zona franca. A partir de la información obtenida del DANE, se realizaron gráficos de barras que permitieron organizar y sintetizar los datos recolectados.

Además de lo anterior, se consultaron otras fuentes bibliográficas para el desarrollo de este apartado, entre los que se destacan, por ejemplo, las páginas de internet de las compañías localizadas en la ZFP del Pacífico, informes de gestión de Invest Pacific, documentos de la CCP, entre otros. En cuanto a la cartografía elaborada en este subíndice, se puede decir que se realizó con base en la información contenida en el sitio web de la ZFP del Pacífico. Así mismo, se utilizaron varios shapefiles de tipo vector para la elaboración de las salidas cartográficas — p. ej., océanos y límites internacionales —, los cuales fueron descargados del Geovisor de ArcGIS Earth ONLINE.

4. Resultados y discusión

Proceso de formación del archipiélago metropolitano en el municipio de Palmira

Como resultado del proceso de apertura externa que experimentó la economía colombiana a principios de la década de 1990¹¹, se comenzaron a localizar varias empresas tanto locales como extranjeras en diferentes zonas del territorio nacional, incluida el área metropolitana de la ciudad de Cali¹². En el caso del municipio de Palmira, las compañías recién establecidas optaron por ubicarse, en la mayoría de los casos, a lo largo de las principales vías supramunicipales. Este fenómeno consolidó una estructura morfológica a la manera de *archipiélago*, cuyos elementos constitutivos corresponden a una serie de “*nodos productivos*” especializados en diferentes actividades socioeconómicas — p. ej., industriales, de régimen franco, logísticas, etc. —, dando

¹¹ En 1990, el entonces presidente de Colombia Virgilio Barco (1986-1990) impulsó un nuevo modelo económico orientado hacia el mercado global, esto con el objetivo de adaptar el aparato productivo nacional a las tendencias neoliberales de la globalización. En consecuencia, se expiden una serie de medidas macroeconómicas tendientes a reducir la intervención estatal en temas asociados con el funcionamiento del mercado, así como también otras leyes que buscaban eliminar, de manera progresiva, las barreras arancelarias impuestas al comercio exterior y así facilitar la entrada de mayores volúmenes de IED hacia el territorio nacional. Bajo este contexto, se expidió el documento CONPES 2465 de 1990, el cual estableció como objetivos prioritarios la internacionalización de la economía colombiana y la diversificación de las exportaciones; proyectos que demandaban la construcción de políticas públicas encaminadas a la creación de “*ventajas competitivas*” (Consejo Nacional de Política Económica y Social, 1990).

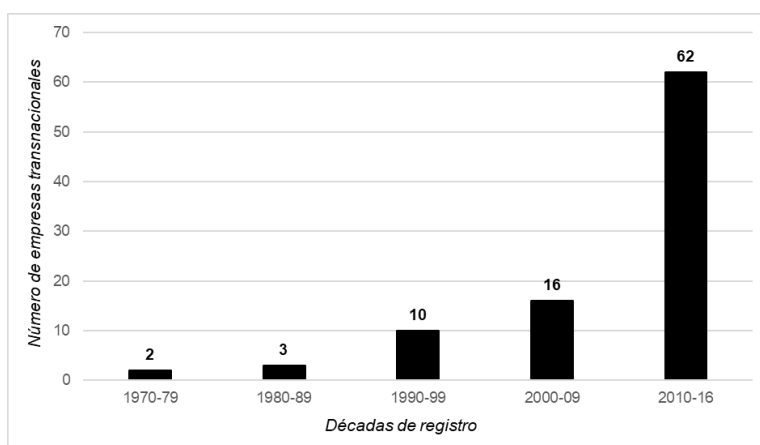
¹² Si bien es cierto que la ciudad de Cali genera una dinámica metropolitana con determinados municipios del sur del departamento del Valle y norte del departamento del Cauca (Figura N°1), este proceso aún no cuenta con una figura administrativa reconocida legalmente en los términos propuestos por la Ley 1625 de 2013.

origen a una configuración metropolitana altamente “dispersa”, “difusa” y “multinodal” que se expande por todo el territorio municipal. Es importante mencionar que gran parte de los “nodos productivos” instalados en el *archipiélago metropolitano* del municipio de Palmira, corresponden a compañías transnacionales que han establecido algunas de sus filiales corporativas en dicho asentamiento – p. ej., Cemex, Unilever, Colgate-Palmolive, entre otras –, las cuales han permitido la creación de importantes encadenamientos productivos al interior de la economía vallecaucana (Ramírez, 2023).

De hecho, varias de las compañías mencionadas con anterioridad se comenzaron a establecer en el municipio de Palmira a partir de la década de 1990; fecha que marca el inicio de una tendencia alcista en las cifras correspondientes a la llegada de compañías extranjeras al departamento del Valle del Cauca (Figura N°3). En este sentido, Piedrahíta y Pérez (2017) descubrieron que, entre los años 1990 y 2016, se habían localizado un total de 88 empresas transnacionales en el Valle del Cauca, siendo los municipios del área metropolitana de la ciudad de Cali los que más IED recibieron durante dicho periodo. En el caso del municipio de Palmira, se puede mencionar que este registró, según datos de Invest Pacific (2021), operaciones de IED cercanas a los US\$210 millones entre 2017 y 2020, convirtiéndose en el segundo municipio del departamento que más inversión extranjera recibió durante el periodo señalado — sólo por detrás de la ciudad de Cali —. De igual forma, se debe resaltar que gran parte del capital transnacional que ha llegado a Palmira en los últimos años, se ha materializado a través de la compra total o parcial de algunas empresas municipales ya establecidas en el territorio, tales como Prodesal – que fue adquirida por Quimpac Perú en el año 2005 –, Pacific Fruits – que fue comprada en su totalidad por el grupo empresarial israelí Managro en el 2020 –, Proterra Foods – que se fusionó con la firma chilena Olmué en el 2012 –, etc.

Figura N°3.

Número de empresas extranjeras establecidas en el departamento del Valle del Cauca desde 1970 hasta 2016



Fuente: Elaboración propia a partir de Piedrahíta y Pérez (2017).

Ahora bien, en el Cuadro N°1 se encuentran relacionados 20 “nodos productivos” de alta y mediana complejidad estructural que funcionan en el municipio de Palmira, los cuales se distin-

guen por las diferentes actividades industriales que desarrollan. Se debe resaltar que varios de los “*nodos productivos*” caracterizados en el Cuadro N°1 corresponden a empresas que se instalaron en el municipio de Palmira desde las primeras décadas del siglo XX, por lo cual estas antecedieron al periodo de apertura externa que experimentó la economía colombiana durante los años 90; sin embargo, estas compañías se han ido incorporando, de una manera acelerada, a las dinámicas funcionales que impulsa el capitalismo transnacional. En este sentido, se puede decir que las empresas descritas en el Cuadro N°1 tienen importantes redes de articulación económica con varios mercados nacionales localizados alrededor del planeta, destacándose los pertenecientes a la región andina sudamericana — Perú, Ecuador, Bolivia y Chile principalmente —. Así mismo, existen varias empresas del Cuadro N°1 que han logrado expandir sus operaciones económicas hacia otros continentes, estableciendo para tal efecto distintos acuerdos comerciales con determinados conglomerados corporativos de países como Reino Unido, Alemania, Francia, China, etc.

Cuadro N°1.

Principales “*nodos productivos*” del municipio de Palmira

#	Nombre	Localización en Palmira	Inicio de operaciones	Participación en la “ <i>metápolis planetaria</i> ”
1	Ingenio Manuelita	Vía Amaimé-Palmira, km 7	1901	En 1998, el ingenio Manuelita inició un ambicioso proyecto de internacionalización en América Latina, estableciendo una serie de filiales corporativas en países como Perú, Brasil y Chile.
2	Compañía Colombiana de Empaques Bates S.A.S. (COLOMBATES)	Carrera 33a # 24-59 Sur de la ciudad de Palmira	1948	COLOMBATES exporta sus productos – bolsas de papel – especialmente a los mercados de la región andina sudamericana.
3	Carvajal Espacio MEPAL	Calle 42 # 34-98 Occidente de la ciudad de Palmira	1950	Esta compañía exporta el 15% de su producción total a mercados como Panamá, Costa Rica, Guatemala, El Salvador y Perú. De igual forma, MEPAL estableció, a finales de la década del 2010, una planta de producción en la capital de Ecuador, en donde trabajan más de 100 personas actualmente.
4	Interconexión Eléctrica S.A. E.P.S. (ISA)	Vía Cali-Yumbo-Aeropuerto	1960	ISA tiene varias compañías subsidiarias que se especializan en actividades económicas relacionadas con la termoeléctrica, la construcción de vías 4G y las telecomunicaciones. En la actualidad, ISA cuenta con más de 58 sedes empresariales en países como Brasil, Chile, Argentina y Panamá. Se debe destacar que las acciones de esta compañía se negocian en la bolsa de valores de Nueva York.
5	Sucroal S.A.	Recta Cali-Palmira, desviación hacia Candelaria, km 18	1966	Sucroal exporta sus soluciones y productos químicos a más de 32 países alrededor del planeta, entre los que se encuentran, por ejemplo, Estados Unidos, Reino Unido, Australia, China, Alemania, Egipto, Pakistán, etc.
6	Harinera del Valle	Carrera 33a # 16-04 Sur de la ciudad de Palmira	1970	Harinera del Valle hace presencia en trece países a nivel mundial, entre los que se destacan España, Australia, Estados Unidos, Curazao, Canadá, etc. En cifras concretas, Harinera del Valle exporta 7.440 toneladas anualmente, siendo los productos de las marcas “Doña Arepa” y “Pastas La Gitana” los más solicitados en los mercados globales.

#	Nombre	Localización en Palmira	Inicio de operaciones	Participación en la "metápolis planetaria"
7	Industria Colombiana de Papeles S.A.S. (INCOLPA)	Parcelación Industrial del corregimiento de La Dolores	1973	En el año 2000, esta compañía comenzó a exportar sus productos – empaques de papel – a los Estados Unidos, convirtiéndose en su principal mercado global.
8	Itacol de Occidente S.A.	Recta Cali-Palmira, km 11	1986	Esta empresa emprendió, en el año 2005, un complejo proceso de internacionalización en América Latina, estableciendo su primera planta de producción en Panamá. Para el año 2014, Itacol inauguró su segunda fabrica en la provincia de Chiriquí, oeste de Panamá. Por último, en el año 2011, Itacol estableció una planta de producción en Ecuador.
9	Imecol S.A.	Recta Cali-Palmira, km 8	1986	Imecol exporta los aparatos y repuestos mecánicos que produce a los países de la región andina sudamericana. En el año 2015, esta compañía inauguró una filial corporativa en Lima, Perú. Actualmente, Imecol cuenta con tres plantas de producción en este país.
10	Industrias de Licores del Valle	Vía Rozo-Palmaseca, km 2	1987	La Industria de Licores del Valle exporta sus productos a los mercados de Estados Unidos, España, Panamá, Ecuador y Bolivia.
11	Industrias de Muebles S.A. (INVAL)	Carrera 35 # 38-30 Centro de la ciudad de Palmira	1988	INVAL exporta sus productos a los principales mercados de América Latina, entre los que se destacan Chile, Perú, México y Ecuador. Sin embargo, su mercado global más importante son los Estados Unidos, el cual representa el 22% de las ventas totales de la empresa.
12	Quimpac de Colombia S.A.	Vía Cali-Yumbo-Aeropuerto, km 13	1989	En el año 2011, Quimpac de Colombia adquirió el 100% de las acciones de la empresa química Proquimasa S.A. de Guayaquil, Ecuador, fortaleciendo de esta manera sus operaciones en Sudamérica.
13	Unispan Colombia S.A.S.	Vía Aeropuerto-Zona Franca de Palmaseca, km 2	1995	Unispan Colombia cuenta con sedes en Chile, Perú, Estados Unidos, México y Panamá. De igual forma, la compañía hace presencia en algunos países de Centroamérica; operaciones transnacionales que han convertido a esta empresa en una de las firmas de enfrocados y andamios más importantes de América Latina.
14	Cemex	Parcelación Industrial del corregimiento de La Dolores	1996	La compañía transnacional Cemex hace presencia en cuatro continentes del planeta: América, Europa, África y Asia. La compañía tiene, a nivel global, más de 56 plantas de concreto, 2.000 instalaciones de cemento premezclado, 400 canteras, 260 centros de distribución y 80 terminales marítimas. Cemex Palmira atiende la demanda de materiales de construcción de países como Ecuador y Perú.
15	Kimel de Colombia	Vía Rozo-Palmaseca, km 2	1996	Esta empresa del sector agroindustrial hace presencia en los mercados de Guatemala, El Salvador, Costa Rica, República Dominicana, Perú, Argentina, entre otros.
16	Holcim	Parcelación Industrial del corregimiento de La Dolores	Finalizando la década de 1990	Holcim pertenece al conglomerado empresarial suizo LafargeHolcim, el cual opera en más de 90 países alrededor del mundo. Actualmente, Holcim es considerada como la compañía líder en el sector de la construcción, dadas las diferentes conexiones mundiales con las que cuenta esta empresa.

#	Nombre	Localización en Palmira	Inicio de operaciones	Participación en la "metápolis planetaria"
17	Alquería	Calle 42 con Carrera 49 Occidente de la ciudad de Palmira	2006	Como resultado de una estrategia de internacionalización empresarial, Alquería planea exportar leche en polvo a países localizados en África y Medio Oriente. Así mismo, la compañía espera fortalecer sus exportaciones hacia los mercados latinoamericanos.
18	Unilever	Vía Cali-Yumbo-Aeropuerto	2014	Unilever Palmira exporta sus productos a los principales mercados de la región andina sudamericana (Ecuador, Perú y Bolivia). En el año 2018, Unilever Palmira comenzó a exportar sus mercancías a determinados países de Centroamérica, tales como Panamá, Costa Rica y Nicaragua.
19	Managro (Pacific Fruits)	Vía Rozo-El Cerrito, km 2	2016	Esta compañía inició operaciones en el año 2016 bajo el nombre de "Pacific Fruits". En el año 2020, el conglomerado económico israelí Managro adquirió la totalidad de la empresa, cambiando su razón social a "Managro Colombia". En términos generales, esta empresa exporta sus productos a los mercados de Francia, España, Reino Unido, Arabia Saudita, Japón, Hong Kong, Brasil, Argentina, Estados Unidos, entre otros.
20	Colgate-Palmolive	Vía Cali-Yumbo-Aeropuerto	2018	La transnacional Colgate-Palmolive opera en más de 200 países. En Colombia, la compañía fabrica, a través de su planta de producción localizada en la ciudad de Cali, alrededor del 80% de los productos de aseo personal que se consumen en la región andina sudamericana. La mayoría de los artículos que se producen en la capital del Valle, llegan al centro de distribución que tiene la empresa en el municipio de Palmira, para después despachar desde allí las mercancías hacia el puerto marítimo de Buenaventura.

Fuente: Modificado de Ramírez (2023).

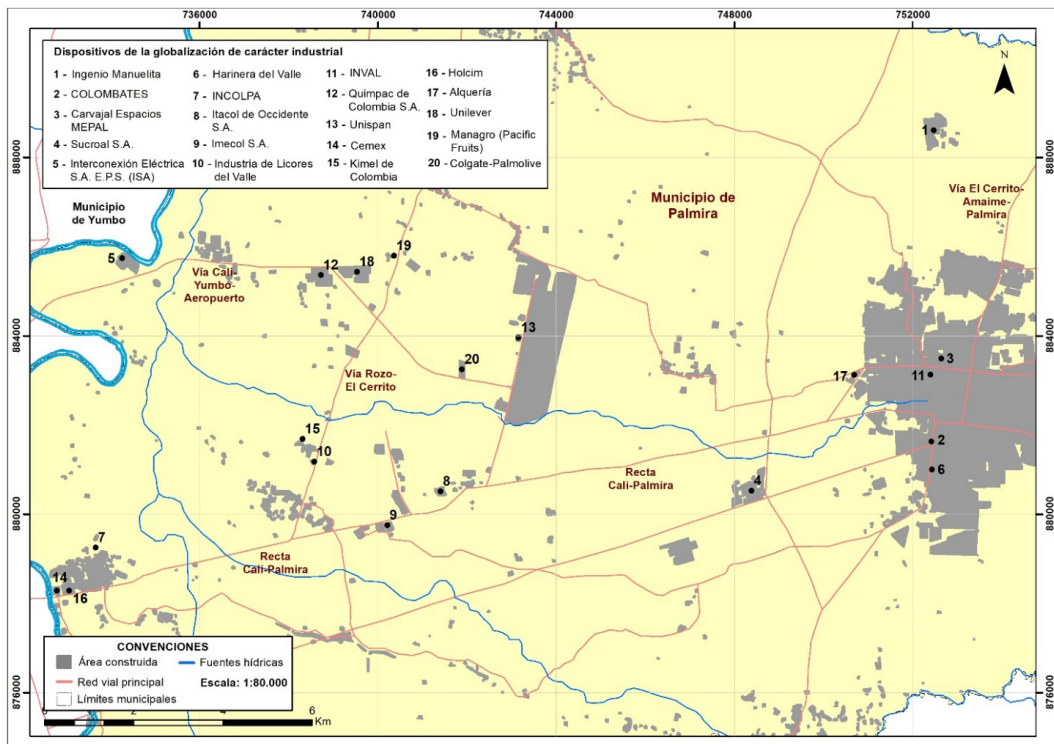
Como consecuencia de lo anterior, surge una nueva geográfica económica en donde coexisten varias empresas de vieja data con algunos "nodos productivos" que han emergido como producto de la globalización, los cuales reafirman el carácter "disperso", "difuso" y "multinodal" que enseñan los espacios urbanos contemporáneos. En el caso del municipio de Palmira, se logra observar, por ejemplo, la existencia de una serie de empresas de vieja data que aún permanecen ubicadas en algunos puntos estratégicos de la cabecera municipal, al tiempo que han aparecido diferentes "nodos productivos" a lo largo de las principales vías regionales que atraviesan el municipio objeto de estudio (Figura N°4). Según Martínez y Buitrago (2011), esta particularidad ha provocado el establecimiento de un conjunto de actividades económicas complementarias alrededor de las empresas descritas en el Cuadro N°1, incrementando el tráfico vehicular y los movimientos pendulares asociados a los corredores viales involucrados en tales dinámicas.

Es importante mencionar que, en el año 2001, el Plan de Ordenamiento Territorial (POT) del municipio de Palmira ya había identificado varios de los parámetros constitutivos del archipiélago metropolitano configurado en dicha entidad territorial. En este orden de ideas, el POT propuso el concepto de "islas especializadas" para describir a aquellos "nodos productivos" que desarrollan actividades económicas de alto valor agregado, y que se localizan en torno a las principales vías

de comunicación regional (Alcaldía de Palmira, 2001). Entre las “*islas especializadas*” que logró identificar el POT del año 2001 se encuentran, por ejemplo, el Aeropuerto Internacional Alfonso Bonilla Aragón, la ZFP del Pacífico, Sucroal, el ingenio Manuelita, etc. Así mismo, el POT afirmó que estas “*islas especializadas*” se encuentran ubicadas de una forma “*dispersa*” y “*discontinua*” a lo largo del territorio rural del municipio de Palmira, cuyas actividades productivas se ven favorecidas por la conexión estratégica que tienen con la red vial primaria del departamento del Valle del Cauca (Figura N°4).

Figura N°4.

Principales “*nodos productivos*” de carácter industrial localizados en el municipio de Palmira



Fuente: Elaboración propia a partir de Ramírez (2023).

De igual forma, el POT del año 2001 propuso el término de “*corredores funcionales*”, el cual hace referencia a aquellas vías de interconexión supramunicipal que concentran un número importante de “*islas especializadas*” en algunos de sus tramos. Los ejes viales que reúnen estos parámetros son, según el POT, la recta Cali-Palmira, la vía Cali-Yumbo-Aeropuerto, la vía El Cerrito-Amaime-Palmira y la vía Rozo-El Cerrito (Figura N°4). Así mismo, el POT manifiesta que la localización de estas empresas ha favorecido la aparición de múltiples núcleos económicos complementarios, incrementando el número de vehículos que transitan por dichas carreteras (Alcaldía de Palmira, 2001). En este sentido, se puede plantear que los “*corredores funcionales*” se constituyen en los ejes vertebrales del *archipiélago metropolitano* configurado en el municipio de Palmira, aspecto que les otorga a estas vías de comunicación un carácter estratégico para la economía local. En consecuencia, surge una estructura territorial que se caracteriza por presentar una diversidad de “*nodos productivos*” localizados de una manera “*dispersa*”, “*difusa*” y “*discontinua*” a lo largo

de las principales vías regionales, acompañando los grandes latifundios de caña de azúcar que se extienden por la zona plana del departamento del Valle del Cauca.

Además de las compañías caracterizadas en el Cuadro N°1, en el municipio de Palmira también se encuentran localizadas tres zonas francas que se han convertido, a través de los años, en importantes plataformas promotoras de inversiones. Estas son: la ZFP del Pacífico, la ZFP de Palmaseca y la ZFPE Proterra Foods (Cuadro N°2). Según la Alcaldía de Palmira (2001), las zonas francas establecidas en el municipio han permitido el desarrollo de *clústeres de competitividad* al interior de la economía vallecaucana, los cuales buscan mejorar y diversificar la oferta exportable del departamento y de Colombia en general. Es importante destacar que varias de las compañías extranjeras que han llegado al departamento del Valle en los últimos años, se han localizado en las zonas francas permanentes de Palmira, tales como Furukawa — empresa japonesa instalada en la ZFP del Pacífico —, Amcor Holdings — empresa australiana ubicada en la ZFP de Palmaseca —, Express Luck Industrial — transnacional china establecida en la ZFP del Pacífico —, etc.

Cuadro N°2.

Zonas francas localizadas en el municipio de Palmira

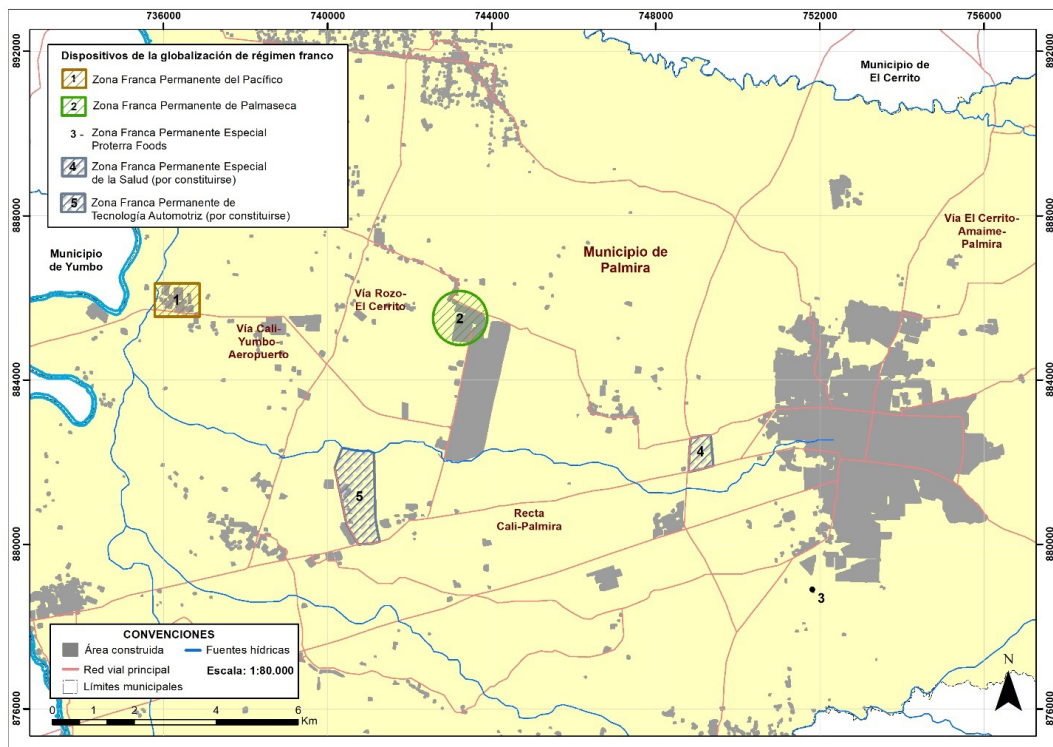
Nombre	Inicio de operaciones	Localización en Palmira	Número de usuarios	Participación en la “metápolis planetaria”
Zona Franca Permanente del Pacífico	26 de agosto de 1993 (Resolución 1035 de 1993 del Ministerio de Comercio Exterior)	Vía Cali-Yumbo-Aeropuerto, km 6	49	Las empresas localizadas en la ZFP del Pacífico exportan sus productos a más de 58 países alrededor del mundo, destacándose Estados Unidos, Canadá, Brasil, Rusia, Emiratos Árabes Unidos, Catar, Turquía, Francia, Nigeria, Tanzania, etc. Según el DANE, la ZFP del Pacífico registró, en el año 2019, exportaciones por un valor de US\$78,6 millones, siendo una de las zonas francas que más operaciones de este tipo realizó durante el periodo señalado.
Zona Franca Permanente de Palmaseca	Julio de 1994 (Resolución 835 de 1994 del Ministerio de Comercio Exterior)	Vía Cali-Yumbo-Aeropuerto, contigua al aeropuerto regional	24	Las compañías instaladas en la ZFP de Palmaseca exportan sus productos a más de 50 países del planeta, entre los que se destacan Estados Unidos, Canadá, Nicaragua, Brasil, España, Reino Unido, Alemania, Argentina, etc. Según el DANE, la ZFP de Palmaseca registró, en el año 2019, exportaciones por un valor de US\$257,6 millones, convirtiéndose en la zona franca del país que más operaciones de este tipo realizó durante el periodo señalado.
Zona Franca Permanente Especial Proterra Foods	Junio de 2011 (Resolución 00738 de 1994 del MinCIT)	Vía que conduce del centro urbano de Palmira al corregimiento de Bolo La Italia del mismo municipio	1	La ZFPE Proterra Foods es el resultado de la “fusión corporativa” de dos empresas: la transnacional chilena Olmué y la firma colombiana Proterra. Esta zona franca exporta sus productos principalmente a los mercados de la región andina sudamericana (Perú, Ecuador, Bolivia y Chile).

Fuente: Modificado de Ramírez (2023).

En términos generales, las 74 empresas que operan al interior de las zonas francas del municipio de Palmira exportan sus productos y servicios a más de 50 naciones, entre las que se

destacan, por ejemplo, Estados Unidos, China, Alemania, Francia, etc. Desde el año 2014, las autoridades de Palmira y del Valle del Cauca vienen impulsando la creación de dos nuevas zonas francas en la región, las cuales estarían ubicadas, según los proyectos iniciales, sobre la recta Cali-Palmira (Figura N°5). La primera de ellas sería una ZFPE dedicada a la prestación de servicios de salud de talla mundial; mientras que la segunda correspondería a una ZFP especializada en tecnología automotriz (El País de Cali, 2015). El objetivo de estos proyectos es atraer empresas extranjeras hacia el territorio municipal, hecho que ayudara a diversificar la oferta exportable de la región.

Figura N°5.
Zonas Francas localizadas en el municipio de Palmira



Fuente: Elaboración propia a partir de Ramírez (2023).

En el *archipiélago metropolitano* del municipio de Palmira se encuentran localizados otros “*nodos productivos*” que se dedican a actividades logísticas (Cuadro N°3), destacándose el Aeropuerto Internacional Alfonso Bonilla Aragón que presta sus servicios a la ciudad de Cali. Este *dispositivo de la globalización* ha adquirido un papel fundamental en los procesos funcionales que hoy en día caracterizan a la economía global, ya que permite el transporte y la distribución de millones de personas y de mercancías por todo el mundo. Según datos de la CCP (2019), el aeropuerto Alfonso Bonilla movilizó cerca de 4,7 millones de pasajeros y más de 40.310 toneladas de carga-correo en el año 2018, convirtiéndose en el tercer aeropuerto de Colombia que más operaciones áreas realizó durante el año evaluado. Por otra parte, los principales des-

tinios internacionales a los que se dirigieron los usuarios del aeropuerto Alfonso Bonilla en el año 2018 fueron: ciudad de Panamá (22,5%), Madrid (17,6%), Miami (13,1%) y Nueva York (7,2%) (CCP, 2019). En este sentido, se puede afirmar que el aeropuerto Alfonso Bonilla presenta una conectividad global que se restringe a determinados territorios metropolitanos ubicados en el continente americano, con excepción de Madrid que se localiza en Europa. De ahí que las autoridades del orden nacional busquen ampliar, a través de un nuevo contrato de concesión, las operaciones aéreas de esta terminal, dada la cantidad insuficiente de rutas globales que atiende en la actualidad (Periódico La República, 2019). En la Figura N°6 se puede observar que los *dispositivos de la globalización de carácter logístico* se encuentran localizados de una manera “dispersa” y “difusa” a lo largo de los llamados “*corredores funcionales*”, consolidando así el patrón morfológico de *archipiélago*.

Cuadro N°3.

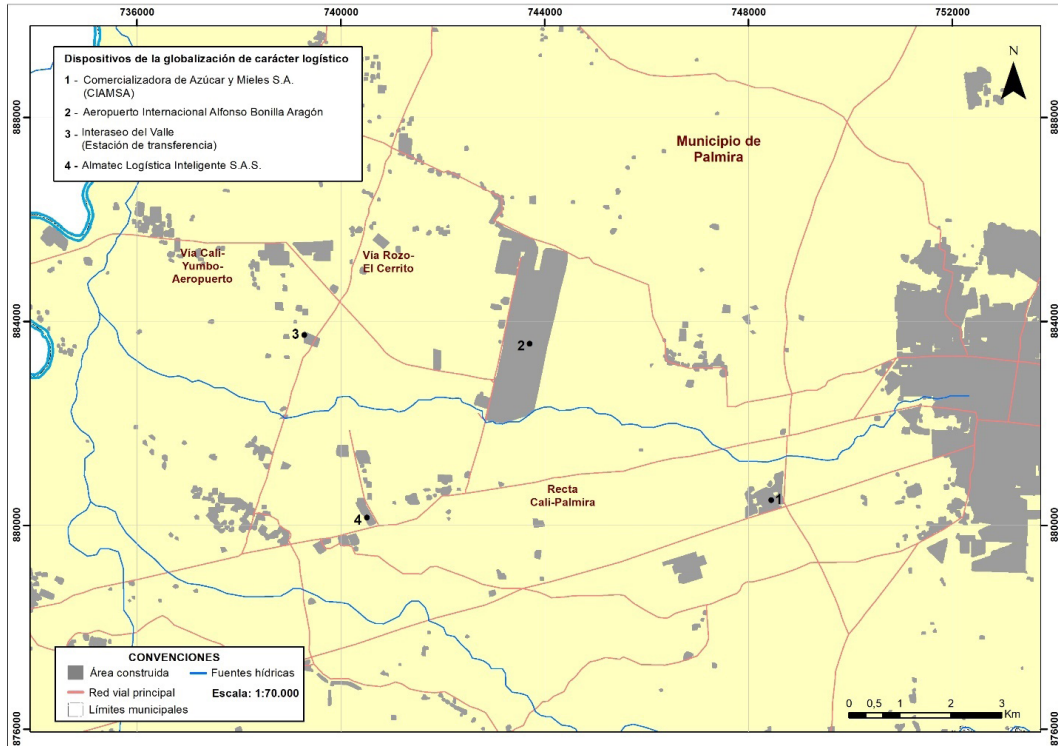
Dispositivos de la globalización de carácter logístico localizados en el municipio de Palmira

Nombre	Localización	Inicio de operaciones	Participación en la “metápolis planetaria”
Comercializadora de Azúcar y Mieles S.A. (CIAMSA)	Recta Cali-Palmira, desviación hacia Candelaria, km 18	1961	CIAMSA es un operador logístico que ofrece servicios integrales de agenciamiento aduanero en exportaciones e importaciones de productos agroindustriales. De igual forma, CIAMSA tiene una sede logística en Perú, filial que atiende a los mercados de Ecuador, Chile y Argentina.
Aeropuerto Internacional Alfonso Bonilla Aragón	Vía Cali-Yumbo-Aeropuerto, después del cruce hacia Roza	1970	En el Aeropuerto Alfonso Bonilla Aragón operan 7 aerolíneas nacionales y 6 aerolíneas extranjeras. Se debe destacar que, desde finales de la década de 1990, existe un proyecto de infraestructura de carácter público-privado que pretende convertir a este aeropuerto en una terminal complementaria y subsidiaria del Miami International Airport; megaproyecto de inversión que ha tenido pocos avances al respecto.
Interaseo del Valle	Vía Roza-Palmaseca, km 5, después del cruce hacia Roza	2008	Después de consolidar su presencia en Colombia, Interaseo empezó, en el año 2009, un fuerte proceso de internacionalización, logrando llegar a mercados como Chile, Panamá, Perú, El Salvador y Honduras. En estos países, Interaseo se dedica a la prestación de servicios públicos domiciliarios.
Almatec Logística Inteligente S.A.S.	Recta Cali-Palmira, km 7	2016	Esta empresa es un operador logístico dedicado a la prestación integral de servicios aduaneros de exportación e importación de todo tipo de artículos. Se debe mencionar que Almatec tiene varias sedes corporativas establecidas en Panamá y Ecuador, las cuales atienden a los mercados de Centroamérica y Sudamérica respectivamente.

Fuente: Modificado de Ramírez (2023).

Figura N°6.

Dispositivos de la globalización de carácter logístico localizados en el municipio de Palmira



Fuente: Elaboración propia a partir de Ramírez (2023).

Servicios de tercerización de tipo BPO que ofrece la ZFP del Pacífico en Colombia

Una vez que se comprobó que la ZFP del Pacífico es un *dispositivo de la globalización* que se encuentra localizado en una estructura territorial a la manera de *archipiélago*, la investigación se centrará en caracterizar la funcionalidad operativa de dicho dispositivo, a través del estudio de los servicios de tercerización que ofrece en la región del suroccidente colombiano y el resto del país. Como resultado de las actividades de outsourcing que desarrolla la ZFP del Pacífico, se puede mencionar que este dispositivo administra 5 ZFPE y 1 ZFT en los departamentos del Valle y Cauca, las cuales se relacionan a continuación: **1)** ZFPE Carvajal Pulpa y Papel (Guachené, Cauca); **2)** ZFPE Terminal de Contenedores de Buenaventura –TCBUEN– (Buenaventura, Valle); **3)** ZFPE Telemark (Cali, Valle); **4)** ZFT Centro de Eventos Valle del Pacífico (Yumbo, Valle); **5)** ZFPE Agroindustrias del Cauca (Guachené, Cauca) y **6)** ZFPE Sociedad Portuaria de Buenaventura –SPB– (Buenaventura, Valle). En términos generales, la ZFP del Pacífico se encarga de supervisar y coordinar las actividades administrativas y comerciales que desarrollan dichos “*nodos productivos*”, utilizando para ello los conocimientos técnicos que proporciona la figura del Onshore-In House (Cuadro N°4).

Se debe mencionar que las ZFPE y la ZFT que opera la ZFP del Pacífico en los departamentos del Valle y Cauca tienen una fuerte orientación productiva hacia los mercados globales, debido

a las múltiples redes funcionales de carácter transnacional que estas originan en la actualidad, y que han permitido la inserción operativa de la economía colombiana a los flujos transfronterizos que impulsa la globalización. Gracias a estos procesos de outsourcing, la ZFP del Pacífico ha adquirido un papel estratégico en la economía nacional, ya que tiene la responsabilidad de administrar la operación de varios “*nodos productivos*” que desempeñan un rol determinante en las actividades de comercio exterior de Colombia, tales como la ZFPE TCBUEN y la ZFPE SPB (Ramírez, 2023). En este sentido, se puede decir que los servicios de externalización de carácter BPO que presta la ZFP del Pacífico en la región del suroccidente colombiano originan complejas redes funcionales que interconectan e interrelacionan a varios “*nodos productivos*” localizados tanto en el departamento del Valle como en el norte del Cauca, consolidando de esta forma los procesos de interdependencia funcional que se producen en el entorno regional (Figura N°7).

Cuadro N°4.

Descripción general de las zonas francas que administra la ZFP del Pacífico en la región del suroccidente colombiano

Nombre de la zona franca	Localización	Tipo de zona franca	Resolución aprobatoria del MinCIT	Descripción general
Agroindustrias del Cauca S.A.	Guachené, departamento del Cauca	ZFPE de carácter agroindustrial	Resolución no. 15748 del 20 de diciembre de 2007.	Agroindustrias del Cauca se dedica a la producción y comercialización de azúcar refinado. Desde el año 2008, la ZFP del Pacífico se encarga de coordinar las operaciones económicas de carácter transnacional que desarrolla esta ZFPE, en especial las relacionadas con la exportación de azúcar refinado y de sus productos derivados.
Terminal de Contenedores de Buenaventura (TCBUEN)	Buenaventura, departamento del Valle del Cauca	ZFPE de servicios portuarios	Resolución no. 10409 del 28 de octubre de 2008.	El TCBUEN es una terminal marítima de carácter privado. Desde el año 2011, la ZFP del Pacífico coordina varias de las actividades económicas que desarrolla el TCBUEN, a través de la modalidad del Outsourcing-In House. En términos generales, la ZFP del Pacífico se encarga de supervisar la mayoría de los servicios portuarios que ofrece el TCBUEN, haciendo énfasis en aquellos procesos operativos relacionados con el agenciamiento aduanero para importadores y exportadores, el pesaje de las mercancías que entran y salen de la terminal, la estiba y desestiba de productos, etc.
Carvajal Pulpa y Papel S.A.S.	Guachené, departamento del Cauca	ZFPE de carácter industrial	Resolución no. 4890 del 12 de mayo de 2009.	Esta ZFPE se dedica a la fabricación y comercialización de papeles de impresión y de cartulinas blancas obtenidas a partir del bagazo de la caña de azúcar. Desde el año 2009, Carvajal Pulpa y Papel se encuentra categorizada como ZFPE, siendo su usuario operador la ZFP del Pacífico. En términos generales, esta ZFPE exporta sus productos a distintos mercados del mundo, destacándose Estados Unidos, Canadá, México, Corea del Sur, Países Bajos, Chile, entre otros.

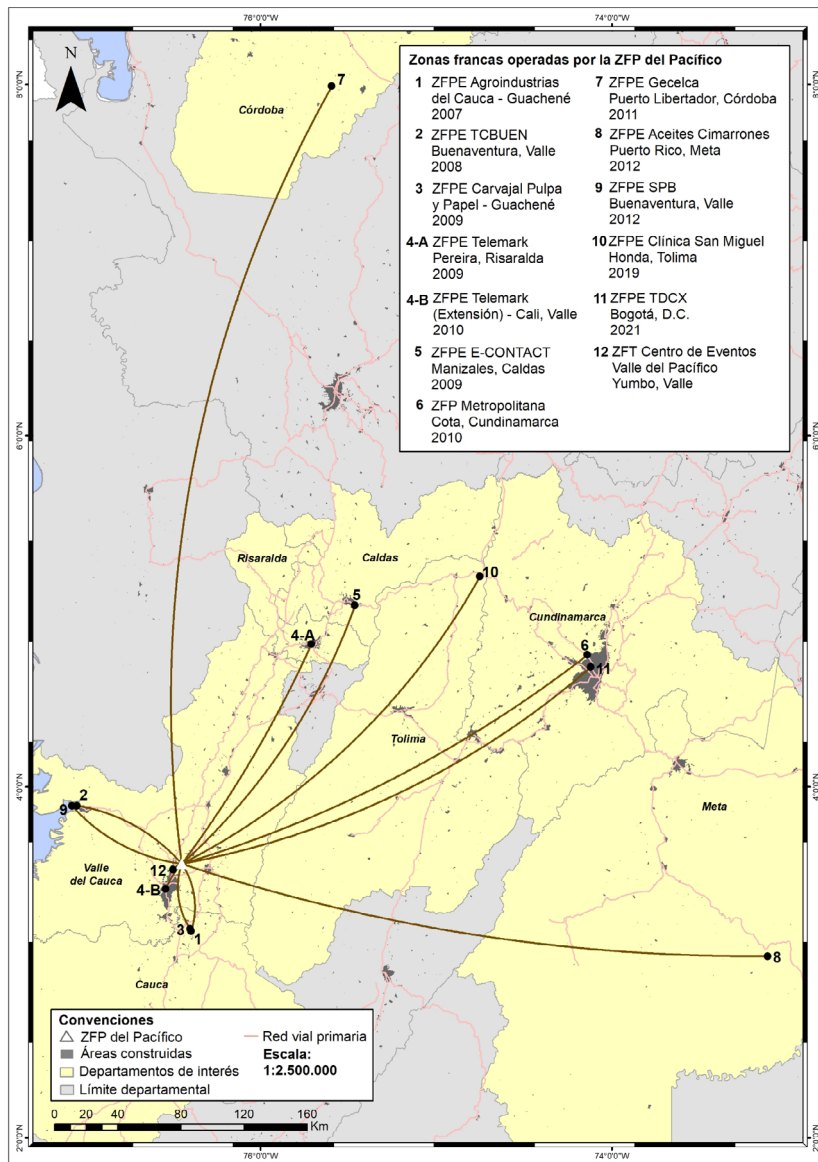
Nombre de la zona franca	Localización	Tipo de zona franca	Resolución aprobatoria del MinCIT	Descripción general
Telemark Spain (Extensión a la ciudad de Cali)	Cali, departamento del Valle del Cauca	ZFPE de servicios call center	Resolución no. 6387 del 17 de junio de 2009.	Esta ZFPE se dedica a la prestación de servicios de outsourcing relacionados con la atención al cliente. Esta empresa española llegó a Colombia en el año 2008, estableciéndose inicialmente en la ciudad de Pereira. Un año más tarde, obtiene por parte del MinCIT el permiso para operar bajo el régimen franco colombiano. En el año 2010, el MinCIT autoriza la extensión de Telemark a la ciudad de Cali, en donde desarrolla distintas actividades económicas asociadas con los procesos de externalización tipo call center.
Sociedad Portuaria de Buenaventura (SPB)	Buenaventura, departamento del Valle del Cauca	ZFPE de servicios portuarios	Resolución no. 8751 del 19 de noviembre de 2012.	La SPB es la terminal marítima más grande del país, ya que moviliza cerca del 44% de la carga total que entra y sale de Buenaventura. En esta terminal marítima arriban más de 13 líneas navieras de todo el mundo, destacándose Cosco Shipping (China), Evergreen Marine Corporation (Taiwán) y APL Lines (Francia). Gracias a estas alianzas estratégicas, la SPB tiene en la actualidad conexión directa con 360 puertos localizados alrededor del planeta. Desde el año 2012, la ZFP del Pacífico se encarga de coordinar las distintas operaciones portuarias que desarrolla esta ZFPE.
Centros de Eventos Valle del Pacífico	Yumbo, departamento del Valle del Cauca	ZFT (Zona Franca Transitoria)	2008 (Sin información sobre la resolución aprobatoria)	El Centro de Eventos Valle del Pacífico (CEVP) es el segundo espacio multifuncional más grande y moderno de Colombia. Esta ZFT tiene un área total de 80.000 m ² y puede albergar hasta 12.000 personas en sus instalaciones. Desde el año 2008, el CEVP es miembro oficial de la Asociación Internacional de Congresos y Convenciones (ICCA, por sus siglas en inglés), organización que reúne a más de 1.000 empresas de este sector localizadas en 91 países del planeta.

Fuente: Modificado de Ramírez (2023).

A nivel nacional, la ZFP del Pacífico administra la operación de 6 ZFPE y 1 ZFP, las cuales se relacionan a continuación: **1)** ZFPE TDCX (Bogotá); **2)** ZFPE E-CONTACT (Manizales, Caldas); **3)** ZFPE Clínica San Miguel-UCI (Honda, Tolima); **4)** ZFP Metropolitana (Cota, Cundinamarca); **5)** ZFPE Telemark Spain (Pereira, Risaralda); **6)** ZFPE Aceites Cimarrones (Puerto Rico, Meta) y **7)** ZFPE Gecelca (Puerto Libertador, Córdoba). Al igual que en los casos ya descritos, la ZFP del Pacífico se encarga de coordinar y supervisar la mayoría de las actividades administrativas y comerciales que se realizan al interior de dichas empresas, utilizando para ello los conocimientos técnicos que proporciona la figura del Onshore-In House. Así mismo, se debe mencionar que los “*nodos productivos*” que opera la ZFP del Pacífico en el resto de Colombia pretenden atender fundamentalmente a los mercados mundiales, por lo cual se les puede otorgar el calificativo de “*dispositivos de la globalización*” (Cuadro N°5).

Gracias a los servicios de tercerización de tipo BPO que desarrolla la ZFP del Pacífico en el país, esta ha adquirido un papel estratégico en la economía colombiana, ya que realiza diferentes actividades productivas de alto valor agregado, las cuales están clasificadas por el documento CONPES 3678 de 2010 como sectores económicos que poseen una creciente demanda global (Consejo Nacional de Política Económica y Social, 2010). En este sentido, se puede afirmar que la ZFP del Pacífico se ha convertido en un *dispositivo de la globalización* que impulsa la formación de múltiples redes funcionales altamente especializadas a escala regional y nacional, las cuales buscan conectarse, a su vez, a los circuitos económicos transnacionales (Figura N°7).

Figura N°7.
Zonas francas que administra la ZFP del Pacífico en Colombia.



Fuente: Elaboración propia a partir de Ramírez (2023).

Cuadro N°5.

Descripción general de las zonas francas que administra la ZFP del Pacífico en el resto de Colombia

Nombre de la zona franca	Localización	Tipo de zona franca	Resolución aprobatoria del MinCIT	Descripción general
E-CONTACT COLOMBIA S.A.S.	Manizales, departamento de Caldas	ZFPE de servicios call center	Resolución no. 14072 del 24 de diciembre de 2009.	Esta ZFPE se dedica a la prestación de servicios especializados en call center. Desde el año 2009, esta compañía funciona bajo el régimen franco colombiano, siendo la ZFP del Pacífico su usuario operador. Esta ZFPE presta servicios de BPO a empresas localizadas en Estados Unidos, Europa y Asia-Pacífico, por lo que funciona las 24 horas del día.
Telemark Spain	Pereira, departamento de Risaralda	ZFPE de servicios call center	Resolución no. 6387 del 17 de junio de 2009.	Esta ZFPE se dedica a la prestación de servicios de tercerización relacionados con la atención al cliente. Esta empresa transnacional llegó al país en el año 2008, estableciéndose en la ciudad de Pereira. Desde el año 2009, la ZFP del Pacífico administra las operaciones económicas que desarrolla esta ZFPE, utilizando para ello el conocimiento técnico y la infraestructura digital que posee esta zona franca.
Zona Franca Metropolitana	Cota, departamento de Cundinamarca	ZFP	Resolución no. 772 del 1 de febrero de 2010.	La ZFP Metropolitana es un parque industrial multiusuario localizado en el municipio de Cota, Cundinamarca. Desde el año 2010, la ZFP del Pacífico coordina todas las actividades económicas de esta ZFP, en especial las relacionadas con las operaciones de carácter transnacional que realizan las empresas localizadas en dicho establecimiento.
Gecelca S.A. E.S.P.	Puerto Libertador, departamento de Córdoba	ZFPE de carácter industrial	Resolución no. 04557 del 19 de abril de 2011.	Gecelca es una empresa dedicada a la generación y comercialización de energía eléctrica. Estas operaciones económicas se encuentran supervisadas y/o coordinadas por la ZFP del Pacífico; entidad que ejerce, desde el año 2011, el papel de usuario operador de esta ZFPE.
Aceites Cimarrones S.A.S.	Puerto Rico, departamento del Meta	ZFPE de carácter agroindustrial	Resolución no. 001946 del 14 de marzo de 2012.	Esta empresa se dedica a la producción y comercialización de aceite crudo de palma. En el año 2012, el MinCIT aprobó la solicitud de declaratoria de ZFPE que las directivas de Aceites Cimarrones presentaron ante tal institución gubernamental, otorgándole el papel de usuario operador a la ZFP del Pacífico.

Nombre de la zona franca	Localización	Tipo de zona franca	Resolución aprobatoria del MinCIT	Descripción general
Clínica San Miguel-UCI S.A.S.	Honda, departamento del Tolima	ZFPE de servicios de salud	Resolución no. 0118 del 25 de junio de 2019.	Clínica San Miguel-UCI es una institución prestadora de servicios de salud de alta complejidad. En el año 2019, el MinCIT le otorgó el calificativo jurídico de ZFPE a esta clínica colombiana, cuya administración está a cargo de la ZFP del Pacífico. Uno de los propósitos que tiene esta ZFPE es atraer pacientes tanto nacionales como extranjeros para impulsar el turismo de salud en el centro del país, a través de la promoción y el fortalecimiento de una diversidad de intervenciones médicas y estéticas a bajo precio.
TDCX S.A.S.	Bogotá, D.C.	ZFPE de servicios BPO	Resolución no. 0134 del 1 de febrero de 2021.	TDCX es una empresa transnacional que se dedica a la prestación de servicios de tercerización, tales como atención al cliente, soporte técnico de bases de datos (Big Data), gestión de redes sociales, etc. Esta ZFPE presta sus servicios de outsourcing a distintas compañías localizadas en Estados Unidos y América Latina, por lo cual funciona las 24 horas del día.

Fuente: Modificado de Ramírez (2023).

Según Ramírez (2023), la ZFP del Pacífico es un *dispositivo de la globalización de régimen franco* que supera en complejidad funcional a otros de su tipo, debido a dos características relacionadas con su naturaleza operativa: por un lado, este “*nodo productivo*” administra varias zonas francas en la región y el país, las cuales pueden ser consideradas como *dispositivos de la globalización*; y, por el otro, la ZFP del Pacífico alberga en sus instalaciones de Palmira a diferentes compañías que realizan operaciones económicas alrededor del mundo, por lo cual pueden recibir, de manera preliminar, el calificativo de *dispositivos de la globalización*. De ahí el estatus especial que tiene la ZFP del Pacífico en la actualidad, ya que las actividades que desarrolla como *usuario operador* permiten el correcto funcionamiento de varias empresas que se encuentran articuladas a redes de interdependencia transnacional.

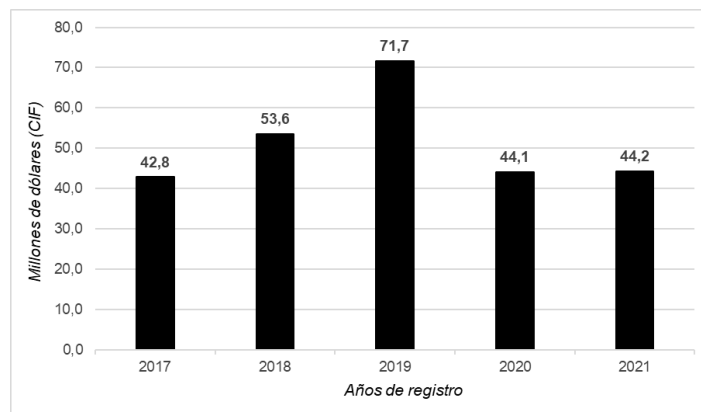
Articulación global de las compañías localizadas en la ZFP del Pacífico

En la ZFP del Pacífico se encuentran localizadas 49 compañías, las cuales están categorizadas, en su mayoría, como “Usuarios Industriales de Bienes y Servicios”. Estas compañías se dedican a múltiples actividades económicas, entre las que se pueden destacar, por ejemplo, la producción de fibra óptica y cableado estructurado, la fabricación de productos farmacéuticos, la prestación de servicios logísticos, entre otras. Gracias a esta estructura productiva, la ZFP del Pacífico se ha convertido en una importante *plataforma multinodal de exportación*, cuya capacidad operativa permite la formación de varios clústeres empresariales de categoría global, favoreciendo de esta manera los procesos de inserción transnacional de la economía local.

Ahora bien, la Figura N°8 presenta el comportamiento general de las importaciones realizadas por las empresas localizadas en la ZFP del Pacífico entre los años 2017 y 2021. Esta gráfica permite identificar dos hechos relevantes para esta investigación: en primer término, se observa que el año 2019 fue el que registró la mayor cantidad de importaciones durante el periodo evaluado, las cuales alcanzaron un valor de US\$71,7 millones aproximadamente (DANE, 2020). En segundo lugar, la Figura N°8 también deja en evidencia que las importaciones de las empresas de la ZFP del Pacífico presentaron una variación negativa del orden del -38,5% entre 2019 y 2020, ya que estas pasaron de tener un valor de US\$71,7 millones en 2019, a US\$44,1 millones en 2020 (DANE, 2021). Este fenómeno fue producto del fuerte impacto que tuvo la pandemia del COVID-19 sobre la economía mundial. Entre las mercancías que importaron las empresas de la ZFP del Pacífico entre 2017 y 2021 se encuentran, por ejemplo, autopartes y repuestos de vehículos, componentes electrónicos para la fabricación de equipos de telecomunicaciones, metales preciosos para la producción de objetos de joyería, etc. Estos artículos y materias primas provenían de distintos países del planeta, destacándose en este tema Estados Unidos, China, Alemania, Chile, Canadá y Perú (Figura N°9). Es importante resaltar que Colombia ha firmado varios acuerdos comerciales con los países mencionados con anterioridad; convenios multilaterales que buscan mejorar la integración y cooperación económica entre los Estados firmantes.

Figura N°8.

Importaciones realizadas por las empresas o usuarios calificados de la ZFP del Pacífico entre los años 2017 y 2021.



Fuente: Elaboración propia a partir del DANE (2018, 2020, 2021, 2022).

Estos flujos transnacionales de importación de bienes y servicios han facilitado la configuración de una arquitectura productiva de carácter global altamente interconectada y/o especializada, particularidad que se puede corroborar con el tipo y la cantidad de productos que compran las 49 empresas de la ZFP del Pacífico alrededor del planeta. Se debe mencionar que la mayoría de los productos que importan las compañías instaladas en la ZFP del Pacífico ingresan al país a través del puerto de Buenaventura, en especial aquellas mercancías procedentes de los países localizados en la cuenca del Océano Pacífico. Según el Plan de Ordenamiento Territorial Departamental (POTD) del Valle del Cauca (2013), el puerto de Buenaventura es el principal *nodo logístico* que tiene Colombia para el desembarque de mercancías provenientes del extranjero, destacándo-

se en este tema las terminales marítimas ZFPE TCBUEN y ZFPE SPB, las cuales son administradas por la ZFP del Pacífico desde los años 2011 y 2012 respectivamente (Cuadro N°4).

Figura N°9.

Operaciones de importación y exportación que realizan las empresas localizadas en la ZFP del Pacífico.



Fuente: Elaboración propia a partir de Ramírez (2023).

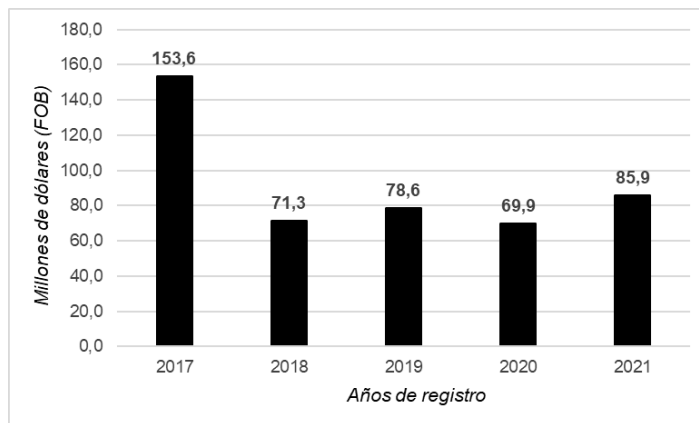
Ahora bien, la Figura N°10 presenta el comportamiento general de las exportaciones realizadas por las 49 empresas de la ZFP del Pacífico entre los años 2017 y 2021. Esta gráfica permite identificar dos aspectos de interés para esta investigación: en primer término, se observa que el año 2017 fue el que registró la mayor cantidad de exportaciones durante el periodo señalado, las cuales alcanzaron un valor de US\$153,6 millones aproximadamente (DANE, 2018). Sin embargo, este dinamismo exportador presentó una variación negativa cercana al -53,6% en el año 2018, ya que las exportaciones de las empresas de la ZFP del Pacífico sumaron un valor de US\$71,3 millones durante dicho año (DANE, 2019). Es importante mencionar que varias zonas francas del país presentaron una variación negativa en sus indicadores de exportación correspondientes al año 2018, destacándose en este asunto la ZFP Dexton (-80,1%), la ZFP Rionegro (-51,1%) y la ZFP Las Américas (-24,3%) (DANE, 2019).

De igual forma, la Figura N°10 también deja en evidencia la variación negativa que presentaron las exportaciones de la ZFP del Pacífico entre los años 2019 y 2020, la cual se calculó en -11,1% según los datos del DANE (2021). Esta variación se produjo debido a que las exportaciones de los usuarios calificados de la ZFP del Pacífico pasaron de tener un valor de US\$78,6 millones en 2019, a US\$69,9 millones en 2020. Lo anterior fue el resultado de los fuertes impactos que tuvo la pandemia del COVID-19 sobre la economía mundial, cuyos efectos paralizaron por meses a los aparatos productivos de los diferentes países. Según datos de la ZFP del Pacífico (2021), las 49 empresas que funcionan en sus instalaciones exportan más de 380 productos a 56 países del mundo, los cuales se ubican en Asia-Pacífico, América, Europa, África, Medio Oriente y Oceanía.

(Figura N°9). Se puede decir que la ZFP del Pacífico tiene acceso logístico fluido a la mayoría de los países del planeta, gracias a los diferentes acuerdos multilaterales que Colombia ha firmado con dichos mercados. En la actualidad, las directivas de la ZFP del Pacífico buscan atraer inversionistas de todo el mundo, haciendo énfasis en aquellos países que hacen parte de la denominada “Alianza del Pacífico” — México, Chile y Perú —, realizando para tal efecto una serie de eventos internacionales en estos países latinoamericanos, cuyo objetivo es dar a conocer las múltiples *ventajas competitivas* que ofrece la ZFP del Pacífico como plataforma logística e industrial (ZFP del Pacífico, 2021).

Figura N°10.

Exportaciones realizadas por las empresas o usuarios calificados de la ZFP del Pacífico entre los años 2017 y 2021.



Fuente: Elaboración propia a partir del DANE (2018, 2020, 2021, 2022).

5. Conclusiones

Con el desarrollo de esta investigación, se logró obtener un conocimiento preliminar sobre los múltiples procesos de reestructuración territorial que viene impulsando, con diferentes matices y velocidades, el fenómeno de la globalización desde las últimas décadas del siglo XX, lo cual ha consolidado al capitalismo transnacional como sistema económico dominante a escala mundial. Como consecuencia de lo anterior, las políticas públicas relacionadas con la planificación urbana-regional se han concentrado en definir una serie de macroproyectos económicos encaminados a la creación de *ventajas competitivas* en los territorios urbanos más importantes de los Estados-nación, con la perspectiva de atraer más flujos de IED hacia dichos lugares. Esta situación ha desencadenado una feroz competencia entre estos espacios, los cuales buscan mejorar algunos parámetros funcionales asociados a sus aparatos productivos. Bajo este panorama, las grandes ciudades y sus áreas de influencia comenzaron a adquirir nuevas funciones socioeconómicas en el marco de la globalización, fomentando la aparición de fenómenos de dispersión, difusión y fragmentación urbana.

Estas dinámicas territoriales han sido ampliamente debatidas por varios autores, originando la proliferación de distintos neologismos que tratan de identificar, analizar y describir las principa-

les características y tendencias de evolución de la metropolización contemporánea. El urbanista francés François Ascher es uno de ellos, quien propuso el término de “*metápolis planetaria*” para referirse a la creciente interconexión transnacional que impulsa la globalización a través de una serie de dispositivos localizados en las grandes regiones metropolitanas, los cuales utilizan para su funcionamiento la compleja infraestructura tecnológica que la humanidad ha logrado construir en los últimos años. De hecho, las TIC desempeñan un papel fundamental en la economía global, ya que permiten a los agentes corporativos el control y la vigilancia de las actividades económicas geográficamente dispersas.

Ahora bien, en el municipio de Palmira se logró evidenciar, grosso modo, la configuración de una estructura territorial a la manera de *archipiélago*, cuyos parámetros constitutivos corresponden a una serie de *dispositivos de la globalización* que se dedican a diferentes actividades económicas altamente especializadas, y que se hallan ubicados a lo largo de las vías supramunicipales más importantes del entorno local. Un aspecto interesante para resaltar del fenómeno anterior es que esta morfología metropolitana ha intensificado el uso del automóvil privado, debido a la alta dispersión territorial que enseñan los “*nodos productivos*” existentes, particularidad que plantea varios desafíos en temas relacionados con la movilidad regional y, sobre todo, la sostenibilidad ambiental del entorno. A pesar de ello, las autoridades del departamento del Valle y del municipio de Palmira siguen incentivando a las compañías locales y extranjeras a que se localicen en áreas cercanas a las grandes vías regionales, lo cual acarrea mayores costos socioeconómicos y ambientales para la región.

Por otra parte, uno de los *dispositivos de la globalización* más importantes del municipio de Palmira es la ZFP del Pacífico, la cual es considerada como una plataforma multinodal promotora de inversiones. Este dispositivo enseña una compleja estructura funcional, ya que, por un lado, se encarga de operar varios “*nodos productivos*” que desempeñan un rol determinante para la economía colombiana, tales como la ZFPE TCBUEN y la ZFPE SPB – esta última, por ejemplo, moviliza cerca del 44% de las mercancías que entran a Colombia por el puerto de Buenaventura, constituyéndose en la terminal marítima más importante que tiene el país sobre el Océano Pacífico –; y, por el otro, en sus instalaciones de Palmira se encuentran localizadas 49 empresas que tienen importantes conexiones económicas alrededor del mundo, las cuales llevan sus productos y servicios a países localizados en Asia-Pacífico, Europa, Medio Oriente, Oceanía y América. Lo anterior permite concluir que la ZFP del Pacífico presenta una diversidad de conexiones funcionales y operativas con varios países del globo, particularidad que permite enunciar su participación en el proceso de formación de la llamada “*metápolis planetaria*”.

Agradecimientos:

Los autores expresan su agradecimiento a la Vicerrectoría de Investigaciones de la Universidad del Valle (Cali-Colombia) por el financiamiento del proyecto de investigación CI:4381 denominado “*Identificación, descripción y caracterización de los patrones morfológicos y funcionales de la urbanización reciente (1980-2015) del territorio metropolitano del sur del Valle y norte del Cauca*”, del cual se derivó esta publicación.

Referencias

Agencia Invest Pacific. (2021). Informe de gestión 2020. <https://investpacific.org/wp-content/uploads/Invest-Pacific-Informe-de-gesti%C3%B3n-2020.pdf>

Alcaldía Municipal de Palmira. (2001). Documento técnico de soporte del Plan de Ordenamiento Territorial.

Ascher, F. (2007). Los nuevos principios del urbanismo: el fin de las ciudades no está a la orden del día. Alianza Editorial. <https://urbanitasite.wordpress.com/wp-content/uploads/2020/01/ascher-los-nuevos-principios-del-urbanismo.pdf>

Bervejillo, F. (1995). Territorios en la globalización: cambio global y estrategias de desarrollo territorial. Instituto Latinoamericano y del Caribe de Planificación Económica y Social. <https://www.uv.mx/personal/tcarmona/files/2010/08/Bervejillo-1995.pdf>

Bustos Ospina, J. (2016). Cali y el Valle del Cauca en la globalización económica: respuesta regional y su posición en la red global de ciudades. Universidad del Valle. <https://bibliotecadigital.univalle.edu.co/entities/publication/82a3650a-7b2f-4375-8b80-ebbb86978d74>

Cámara de Comercio de Palmira. (2019). Anuario Estadístico sobre Movimientos Aéreos en la región. https://ccpalmira.org.co/anuarios/palmira/anuario_2019/

Céspedes Mosquera, L. & Rivera Prado, G. (2013). Análisis de la industria BPO y las posibilidades de crecimiento del Back Office en operaciones de comercio exterior en el Valle del Cauca. Universidad de San Buenaventura. <https://bibliotecadigital.usb.edu.co/entities/publication/cfe9f989-015a-44e9-a47e-a74f0cd690e4>

Congreso de la República de Colombia. (2005). Ley 1004 de 2005: "por el cual se modifica un régimen especial para estimular la inversión y se dictan otras disposiciones". <https://www.funcionpublica.gov.co/eva/gestornormativo/norma.php?i=18704>

Consejo Nacional de Política Económica y Social. (1990). Documento 2465: Política de Transformación productiva: un modelo de desarrollo sectorial para Colombia. <https://colaboracion.dnp.gov.co/cdt/Conpes/Econ%C3%B3micos/2465.pdf>

Consejo Nacional de Política Económica y Social. (2008). Documento 3527: Política Nacional de Competitividad y Productividad.

Consejo Nacional de Política Económica y Social. (2010). Documento 3678: Política de Transformación Productiva. <https://colaboracion.dnp.gov.co/CDT/CONPES/Econ%C3%B3micos/3678.pdf>

Cuervo González, L. (2006). Globalización y territorio. Instituto Latinoamericano y del Caribe de Planificación Económica y Social. <https://repositorio.cepal.org/entities/publication/92716885-af0d-46c3-bee8-2434039fb4dc>

Delgado, B. & García, A. (2009). Una aproximación a los nuevos paisajes de la metápolis de Andalucía. *Revista Electrónica de Geografía y Ciencias Sociales*. N°297, p. 1-23. <https://dialnet.unirioja.es/servlet/articulo?codigo=3087551>

De Mattos, C. (2010). Globalización y metamorfosis metropolitana en América Latina: de la ciudad a lo urbano generalizado. *Revista de Geografía Norte Grande*. Vol.47, p. 81-104. doi: <https://dx.doi.org/10.4067/S0718-34022010000300005>

Departamento Administrativo Nacional de Estadística. (2018). Boletín técnico sobre comercio exterior y movimiento de mercancías de zonas francas. <https://www.dane.gov.co/index.php/estadisticas-por-tema/comercio-internacional/zonas-francas/zonas-francas-zf-informacion-historica>

Departamento Administrativo Nacional de Estadística. (2020). Boletín técnico sobre comercio exterior y movimiento de mercancías de zonas francas. <https://www.dane.gov.co/index.php/estadisticas-por-tema/comercio-internacional/zonas-francas/zonas-francas-zf-informacion-historica>

Departamento Administrativo Nacional de Estadística. (2021). Boletín técnico sobre comercio exterior y movimiento de mercancías de zonas francas. <https://www.dane.gov.co/index.php/estadisticas-por-tema/comercio-internacional/zonas-francas/zonas-francas-zf-informacion-historica>

Departamento Administrativo Nacional de Estadística. (2022). Boletín técnico sobre comercio exterior y movimiento de mercancías de zonas francas. <https://www.dane.gov.co/index.php/estadisticas-por-tema/comercio-internacional/zonas-francas/zonas-francas-zf-informacion-historica>

Duarte, F. & Ultramari, C. (2007). Inflexiones urbanas y ciudades globales: evidencias y jerarquías. *Biblio 3w: Revista Bibliográfica de Geografía y Ciencias Sociales*. Vol. XII, N°743. <https://www.ub.edu/geocrit/b3w-743.htm>

Friedmann, J. (1986). The World City Hypothesis. *Development and Change*. Vol. 17, p. 69-83. <https://onlinelibrary.wiley.com/doi/10.1111/j.1467-7660.1986.tb00231.x>

Gobernación del Valle del Cauca & Universidad de San Buenaventura de Cali. (2013). Diagnóstico Operativo del Plan de Ordenamiento Territorial Departamental del Valle del Cauca. Cali. <https://bibliotecadigital.usb.edu.co/entities/publication/3d812f53-3435-4a75-ba58-c683dfb984d2/full>

Hall, P. (1984). *The World Cities*. <https://archive.org/details/worldcities00hall/page/n6/mode/1up>

Heineberg, H. (2005). Las metrópolis en el proceso de globalización. *Revista Bibliográfica de Geografía y Ciencias Sociales*. N°563, p. 1-17. <https://www.ub.edu/geocrit/b3w-563.htm>

Jiménez Reyes, L. (1999). Transformaciones espaciales derivadas del proceso de globalización. *Revista Cuadernos de Geografía*. Vol. VIII, p. 74-92. <https://dialnet.unirioja.es/servlet/articulo?codigo=6581699>

Jiménez Reyes, L. (2013). Geografía de cambio "global": algunos efectos en la organización del espacio geográfico. *Revista Cuadernos de Geografía*. Vol. XII, p. 155-166. <https://www.research->

gate.net/publication/238071702_Geografia_del_cambio_global_Algunos_efectos_en_la_organizacion_del_espacio_geografico

Lombana, J. & Rozas Gutiérrez, S. (2009). Marco analítico de la competitividad: fundamentos para el estudio de la competitividad regional. *Pensamiento y Gestión*. N°26, p. 1-38. http://scielo.org.co/scielo.php?script=sci_arttext&pid=S1657-62762009000100002

Martín-Cabello, A. (2013). Sobre los orígenes de la globalización. *Methodos: Revista de Ciencias Sociales*. N°1, p. 7-20. <http://eprints.rclis.org/28483/1/MartinCabello.pdf>.

Martínez Toro, P. & Buitrago Bermúdez, O. (2011). Cali, una metrópoli regional en movimiento. La planificación municipal y los procesos de metropolización. Universidad del Valle.

Martínez Toro, P. & Patiño Gómez, Z. L. (2015). Área metropolitana del sur del Valle y norte del Cauca (AMVACA): definición, caracterización y propuesta de conformación. Universidad del Valle.

Martínez Toro, P. (2016). La metropolización afectada por la globalización: reflexión epistemológica sobre la nueva revolución urbana. *Cuadernos de Geografía: Revista Colombiana de Geografía*. Vol. 25, N°2, p. 77-105. http://www.scielo.org.co/scielo.php?script=sci_abstract&pid=S0121-215X2016000200005&lng=es

Martínez Toro, P. (2018). Mercado inmobiliario y la producción del archipiélago metropolitano: la metropolización de Cali. *Bitácora Urbano Territorial*. Vol. 28, N°1, p. 9-24. <https://www.redalyc.org/articulo.oa?id=74810402>

Monnet, J. (1999). Globalización y territorializaciones “areolar” y “reticular”: los casos de Los Ángeles y la Ciudad de México (CDMX). En: *Memorias del V Seminario Internacional de la Red Iberoamericana de Investigaciones sobre Globalización y Territorio*. Toluca: Universidad Autónoma del Estado de México. <https://shs.hal.science/halshs-00007796/document>

Periódico El País de Cali. (2015). El Valle del Cauca proyecta tener una zona franca de tecnología automotriz. Disponible en internet: <https://www.elpais.com.co/economia/el-valle-del-cauca-proyecta-tener-zona-franca-de-tecnologia-automotriz.html>

Periódico La República. (2019). Próximo año iniciará nueva etapa del aeropuerto Alfonso Bonilla Aragón en Cali. Disponible en internet: <https://www.larepublica.co/economia/proximo-ano-iniciara-nueva-etapa-del-aeropuerto-alfonso-bonilla-aragon-en-cali-2826285>

Piedrahíta, E. & Pérez, C. (2017). Mientras llegaba el futuro: 25 años de apertura económica en el Valle del Cauca. Cámara de Comercio de Cali. <https://www.ccc.org.co/inc/uploads/2017/09/Libro-e.pdf>

Pineda-Gómez, H. (2019). Clúster, infraestructura y mercadeo de la ciudad: Medellín 1995-2013. *Bitácora Urbano Territorial*. Vol. 29, N°1, p. 139-146. <https://www.redalyc.org/journal/748/74858283014/74858283014.pdf>

Presidencia de la República de Colombia. (2007). Decreto 383 de 2007: “por el cual se modifica el Decreto 2685 de 1999 y se dictan otras disposiciones”. <https://www.suin-juriscal.gov.co/viewDocument.asp?ruta=Decretos/1086487>

Presidencia de la República de Colombia. (2007). Decreto 4051 de 2007: “por el cual se modifica parcialmente el Decreto 2685 de 1999 y se dictan otras disposiciones”. <https://www.suin-juriscal.gov.co/viewDocument.asp?ruta=Decretos/1540735>

Ramírez Moreno, A. F. (2023). La Zona Franca del Pacífico como dispositivo funcional de la globalización: hacia la emergencia del nuevo territorio metropolitano. Universidad del Valle. <https://bibliotecadigital.univalle.edu.co/entities/publication/126e4168-3b3c-41d3-b87e-46750c49cac0>

Sassen, S. (1998). Ciudades en la economía global: enfoques teóricos y metodológicos. Revista EURE. Vol. XXIV, N°71, p. 1-50. https://www.scielo.cl/scielo.php?script=sci_arttext&pid=S0250-71611998007100001

Suñol, S. (2006). Aspectos teóricos de la competitividad. Revista de Ciencia y Sociedad. Vol. XXXI, N°2, p. 179-198. <https://revistas.intec.edu.do/index.php/ciso/article/view/773>

Valenzuela Aguilera, A. (2013). Dispositivos de la globalización: la construcción de grandes proyectos urbanos en Ciudad de México. Revista EURE. Vol. 39, N°116, p. 101-118. https://www.scielo.cl/scielo.php?script=sci_arttext&pid=S0250-71612013000100004

Veltz, P. (1996). Mondialisation, villes et territoires. L'économie d'archipel. Presses Universitaires de France. https://www.persee.fr/doc/polit_0032-342x_1996_num_61_2_4546_t1_0425_0000_3

Zona Franca del Pacífico. (2021). Actividades de outsourcing que realiza la Zona Franca del Pacífico. Disponible en internet: <https://www.zonafrancadelpacifico.com/es/nosotros/>

Conflicto de interés

Los autores declaran que no tienen conflicto de interés en la publicación de este artículo.

